

BẢNG GIÁ
TIN TỨC
THỜI TIẾT
ĐẬU TƯƠNG
NGÔ & LÚA MỖ
BẢNG GIÁ THỊ TRƯỜNG NGÀY 22/05/2020

	Mã HĐ	Cao	Thấp	Đóng cửa	Δ	Δ%	KLGD
Đậu tương	ZSEN20	839.50	828.50	833.25	-1.75	-0.21%	96,034
	ZSEQ20	842.00	832.50	836.50	-2.00	-0.24%	14,695
Khô đậu tương	ZMEN20	286.9	282.0	284.1	+1.6	+0.57%	40,135
	ZMEQ20	288.3	283.9	286.0	+1.6	+0.56%	8,321
Dầu đậu tương	ZLEN20	27.14	26.58	26.64	-0.47	-1.73%	54,531
	ZLEQ20	27.32	26.77	26.82	-0.48	-1.76%	6,530
Ngô	ZCEN20	319.00	316.00	318.00	+0.25	+0.08%	115,119
	ZCEU20	323.75	320.75	322.75	-0.25	-0.08%	28,738
Lúa mỳ	ZWAN20	516.25	503.25	508.75	-7.25	-1.41%	75,219
	ZWAU20	518.75	506.75	512.75	-6.00	-1.16%	27,408

THỊ TRƯỜNG TÀI CHÍNH NGÀY 22/05/2020

	Đóng cửa	Δ%
Dow Jones	24,465.16	-0.04%
S&P500	2,955.45	+0.24%
Nasdaq	9,324.59	+0.43%
FTSE100	5,993.28	-0.37%
Shanghai Composite	2,813.77	-1.89%
Gold Spot	1,734	+0.51%
Dollar Index	99.86	+0.50%
US Dollar/ Brazil Real	5.5338	-0.30%
Dầu WTI (USD/thùng)	33.25	-1.98%
Dầu Brent (USD/thùng)	35.13	-2.58%

BẢNG GIÁ**TIN TỨC****THỜI TIẾT****ĐẬU TƯƠNG****NGÔ & LÚA MỠ**

ĐIỂM TIN THỊ TRƯỜNG 24 GIỜ QUA

- Bộ nông nghiệp Ukraina báo cáo xuất khẩu ngũ cốc của nước này từ đầu niên vụ 2019/20 tới nay đã đạt mức 53.4 triệu tấn. Dự báo xuất khẩu ngũ cốc niên vụ 2019/20 sẽ đạt mức kỷ lục 53 – 55 triệu tấn, so với mức 50 triệu tấn của niên vụ trước. Bộ nông nghiệp cho biết nông dân nước này đã gieo trồng được 14.8 triệu héc-ta ngũ cốc vụ xuân, tương đương 96% diện tích dự kiến.
- Theo Bộ nông nghiệp Argentina, ép dầu đậu tương của nước này trong tháng 4 đã đạt 3.66 triệu tấn, tăng 3.3% so với tháng 2, nhưng giảm 4.2% so với năm ngoái. Đây là mức ép dầu tháng 4 thấp thứ 2 trong vòng 7 năm trở lại đây, chỉ cao hơn mức ép dầu của tháng 4 năm 2018. Bộ nông nghiệp dự báo diện tích gieo trồng lúa mỳ của nước này trong niên vụ 2020/21 sẽ đạt 7 triệu héc-ta, tăng 1.4% so với niên vụ trước.
- Theo số liệu của Hải quan Trung Quốc, nhập khẩu ngô của nước này trong tháng 4 đạt 890,000 tấn, tăng mạnh so với mức 320,000 tấn đã nhập khẩu trong tháng 3 và tăng 33.6% so với năm ngoái. Nhập khẩu ngô cả 4 tháng đầu năm 2020 đạt 2.14 triệu tấn, tăng 29.8% so với cùng kỳ năm ngoái.
- Hãng tư vấn Safras e Mercado kỳ vọng xuất khẩu đậu tương của Brazil trong năm 2020 sẽ đạt 77.5 triệu tấn, so với mức 73.0 triệu tấn trong dự đoán hồi tháng 4 của tổ chức này. Mức tăng dự báo này đến từ nhu cầu cao hơn bình thường của Trung Quốc.

BÁO CÁO ĐÁNG CHÚ Ý

- ❖ Báo cáo mùa vụ Pháp của France Agri Mer:
 - Chất lượng mùa vụ lúa mỳ mềm 2020 đạt 57% tốt – tuyệt vời, so với mức 55% tuần trước và 79% cùng kỳ năm ngoái
 - Gieo trồng ngô đã đạt 93%, so với 90% tuần trước và 94% cùng kỳ năm ngoái.
- ❖ Báo cáo của Hải quan Canada:
 - Xuất khẩu lúa mỳ trong tuần trước chỉ đạt 350,800 tấn, giảm 54% so với tuần trước đó.
 - Xuất khẩu lúa mỳ từ đầu niên vụ 2019/20 đã đạt 12.9 triệu tấn, giảm 9% so với cùng kỳ năm ngoái.
 - Xuất khẩu lúa mỳ durum của Canada trong tuần trước cũng giảm 54% xuống mức 94,900 tấn.
 - Xuất khẩu đậu tương trong tuần trước đạt 52,000 tấn nâng xuất khẩu từ đầu niên vụ 2019/20 đạt 2.4 triệu tấn, giảm 21.5% so với cùng kỳ năm ngoái.

BẢNG GIÁ

TIN TỨC

THỜI TIẾT

ĐẬU TƯƠNG

NGÔ & LÚA MỖ

THỜI TIẾT CÁC VÙNG SẢN XUẤT LỚN

❖ Mỹ:

- Tại Trung Tây, có mưa to trên diện rộng ở phần lớn khu vực trong vài ngày tới ngoại trừ các bang phía tây bắc.
- Vùng đồng bằng phía nam mưa rất to trên toàn khu vực trong ngày hôm nay kèm theo cảnh báo lũ quét tại bang Kansas. Mưa sẽ dịch chuyển sang phía đông và vẫn duy trì lượng trung bình đến hết tuần.

❖ Brazil:

- Tại miền trung, thời tiết chỉ có mưa ở phía bắc bang Mato Grosso và Goias, các vùng còn lại không có mưa.
- Tại miền nam, Rio Grande do Sul và Parana hoàn toàn khô ráo trong vài ngày tới.

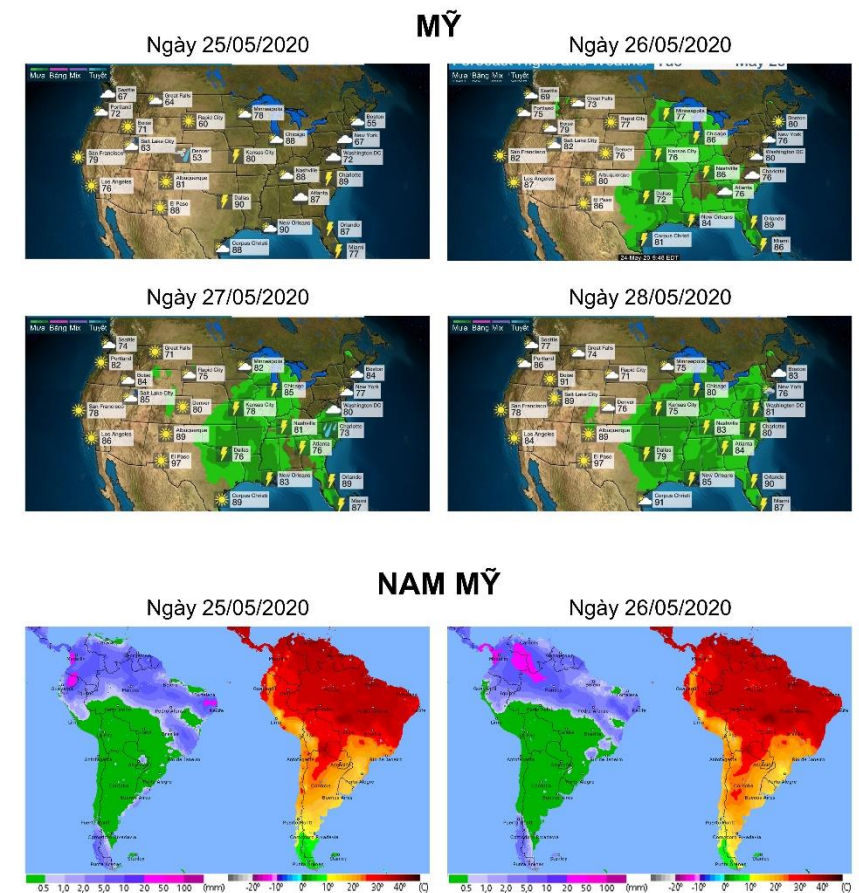
❖ Argentina:

- Argentina tiếp tục khô ráo trong nhiều ngày tới, mưa dự kiến sẽ trở lại vào cuối tuần.

❖ Các vùng gieo trồng khác:

- Tại châu Âu, Pháp không có mưa, Đức có mưa nhỏ ở nửa phía đông, từ mai thời tiết khô ráo trở lại.
- Tại Ukraina có mưa trên hầu khắp lãnh thổ trong nhiều ngày tới.

BẢN ĐỒ THỜI TIẾT MÙA VỤ



BẢNG GIÁ
TIN TỨC
THỜI TIẾT
ĐẬU TƯƠNG
NGÔ & LÚA MỸ

ĐẬU TƯƠNG

▪ Đậu tương tháng 7 đóng cửa đóng cửa giảm nhẹ 0.21% xuống 833.25 cents/giạ do lo ngại về căng thẳng Mỹ - Trung sẽ ngày càng leo thang sẽ ảnh hưởng đến việc Trung Quốc thực hiện cam kết đã ký.

➤ Kháng cự: 860 ; 880

➤ Hỗ trợ: 820 ; 800

KHÔ ĐẬU TƯƠNG & DẦU ĐẬU TƯƠNG

▪ Khô đậu tương tháng 7 đóng cửa đóng cửa tăng nhẹ 0.57% lên 284.1 USD/tấn.

➤ Kháng cự: 300 ; 312

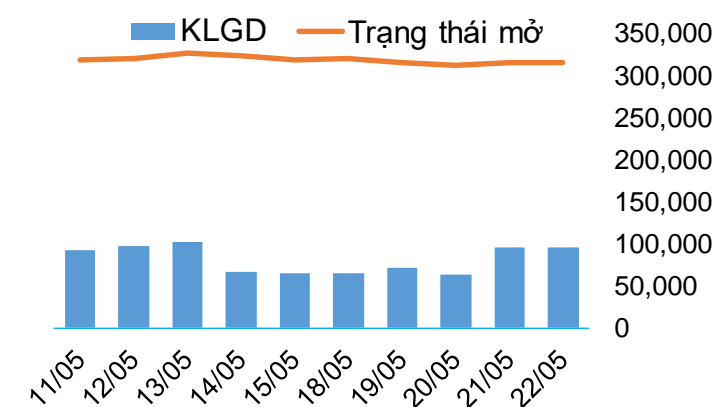
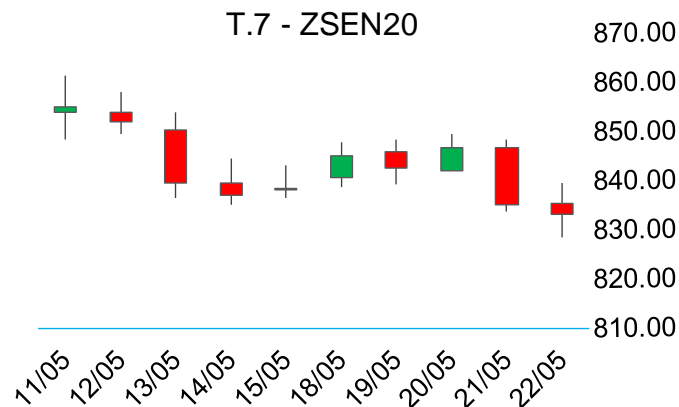
➤ Hỗ trợ: 280 ; 272

▪ Dầu đậu tương tháng 7 đóng cửa giảm mạnh 1.73% xuống 26.64 cents/pound theo xu hướng giảm của giá dầu cò và giá đậu tương.

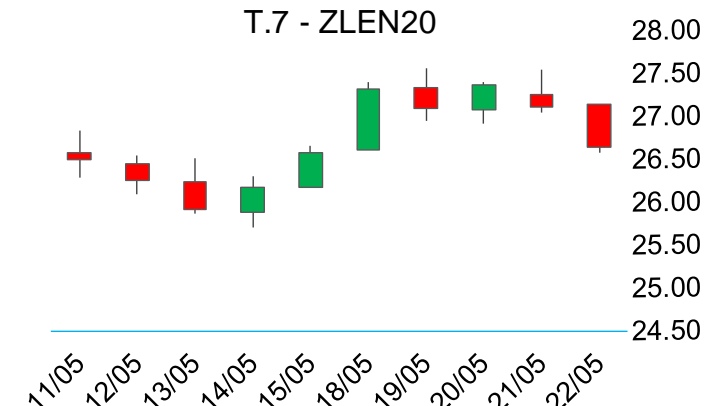
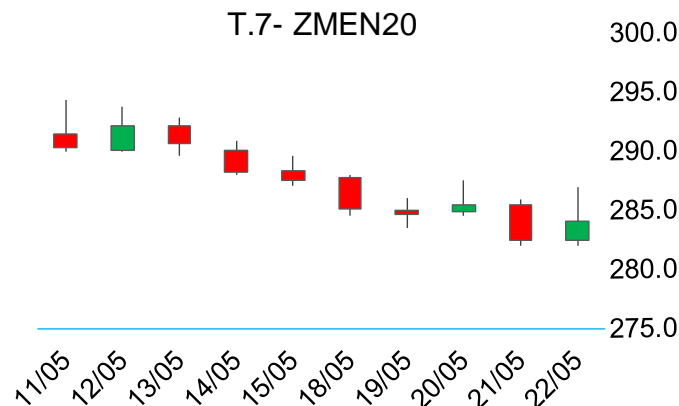
➤ Kháng cự: 28.2 ; 29.8

➤ Hỗ trợ: 26.5; 25.0

BIỂU ĐỒ GIÁ



BIỂU ĐỒ GIÁ



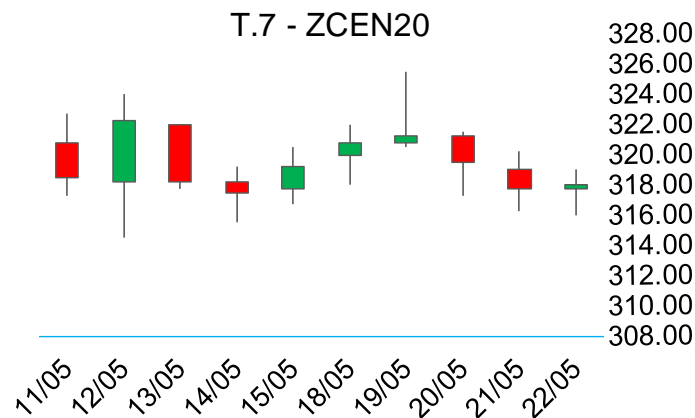
BẢNG GIÁ
TIN TỨC
THỜI TIẾT
ĐẬU TƯƠNG
NGÔ & LÚA MỖ

NGÔ

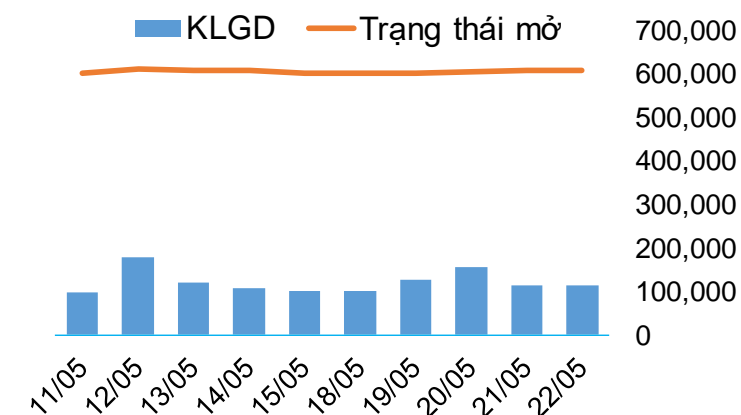
▪ Ngô tháng 7 đóng cửa chỉ thay đổi rất nhỏ, tăng 0.25 cent lên 318.00 cents/giạ. Thị trường giao dịch linh xình trong biên độ hẹp do thiếu các thông tin cơ bản.

➤ Kháng cự: 330 ; 350

➤ Hỗ trợ: 300 ; 280

T.7 - ZCEN20


GIÁ

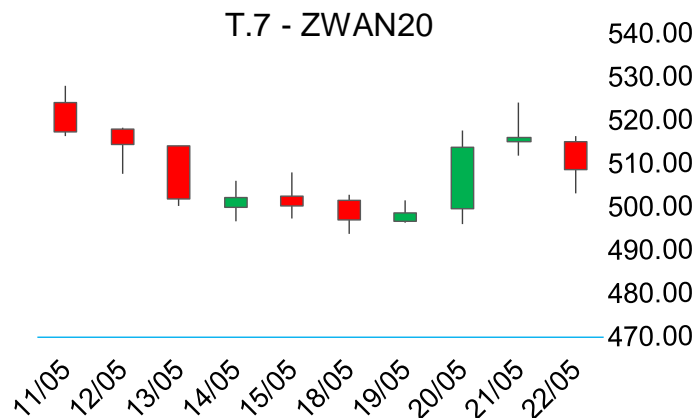


LÚA MỖ

▪ Lúa mỳ tháng 7 đóng cửa giảm mạnh 1.41% xuống 508.75 cents/giạ do các cơn mưa thuận lợi xuất hiện ở khu vực đồng bằng phía nam, giúp cải thiện chất lượng lúa mỳ vụ đông tại Hoa Kỳ trong thời gian tới.

➤ Kháng cự: 520 ; 530

➤ Hỗ trợ: 500 ; 480

T.7 - ZWAN20


BIỂU ĐỒ GIÁ

