

BẢNG GIÁ
TIN TỨC
THỜI TIẾT
ĐẬU TƯƠNG
NGÔ & LÚA MỖ
BẢNG GIÁ THỊ TRƯỜNG NGÀY 10/06/2020

	Mã HĐ	Cao	Thấp	Đóng cửa	Δ	Δ%	KLGD
Đậu tương	ZSEN20	869.25	863.00	865.50	+2.25	+0.26%	117,232
	ZSEQ20	871.75	864.25	867.75	+1.75	+0.20%	16,646
Khô đậu tương	ZMEN20	290.3	286.7	288.8	+1.7	+0.59%	63,094
	ZMEQ20	292.7	289.2	291.3	+1.6	+0.55%	11,949
Dầu đậu tương	ZLEN20	28.47	27.91	28.00	-0.23	-0.81%	58,886
	ZLEQ20	28.64	28.11	28.19	-0.22	-0.77%	9,766
Ngô	ZCEN20	328.00	324.25	326.25	-1.25	-0.38%	243,286
	ZCEU20	333.50	330.25	331.75	-1.25	-0.38%	137,984
Lúa mỳ	ZWAN20	509.25	502.50	506.25	+1.75	+0.35%	77,126
	ZWAU20	515.00	508.50	511.50	+0.75	+0.15%	55,264

THỊ TRƯỜNG TÀI CHÍNH NGÀY 10/06/2020

	Đóng cửa	Δ%
Dow Jones	26,989.99	-1.04%
S&P500	3,190.14	-0.53%
Nasdaq	10,020.35	+0.67%
FTSE100	6,329.13	-0.10%
Shanghai Composite	2,943.75	-0.42%
Gold Spot	1,736	+1.28%
Dollar Index	95.96	-0.38%
US Dollar/ Brazil Real	4.9732	+1.51%
Dầu WTI (USD/thùng)	39.60	+1.69%
Dầu Brent (USD/thùng)	41.73	+1.34%

BẢNG GIÁ**TIN TỨC****THỜI TIẾT****ĐẬU TƯƠNG****NGÔ & LÚA MỠ**

ĐIỂM TIN THỊ TRƯỜNG 24 GIỜ QUA

- Ủy ban dầu cọ Malaysia – MPOB báo cáo tồn kho dầu cọ của nước này tính đến cuối tháng 5 đạt 2.03 triệu tấn, giảm nhẹ so với mức 2.04 tháng trước và 2.44 triệu tấn cùng kỳ năm ngoái. Sản lượng dầu cọ của Malaysia trong tháng 5 giữ nguyên ở mức 1.65 triệu tấn so với tháng trước, giảm so với mức 1.70 được dự đoán trước đó.
- France Agri Mer dự báo xuất khẩu lúa mì mềm của Pháp trong niên vụ 2019/20 sẽ đạt 21.05 triệu tấn, tăng 23.5% so với năm ngoái.
- Hãng tư vấn SovEcon của Nga ước tính sản lượng ngũ cốc niên vụ 2019/20 sẽ đạt 128.6 triệu tấn, tăng so với mức 126.3 triệu tấn trong dự báo trước đó. Trong đó, lúa mì được tăng dự báo từ 81.2 triệu tấn lên 82.7 triệu tấn nhờ điều kiện thời tiết thuận lợi tại các khu vực gieo trồng trong suốt tháng 5.
- GASC của Ai Cập thông báo đã mua tổng cộng 120,000 tấn lúa mì của Nga trong buổi đấu giá hôm nay. Hàng dự kiến sẽ được giao vào khoảng 12 – 22 tháng 7 tới chia làm 2 tàu với giá lần lượt là 226.90 USD/tấn và 227.59 USD/tấn CFR.
- Hải quan liên bang Nga báo cáo xuất khẩu lúa mì của nước này trong tháng 4 đạt 3.12 triệu tấn, giảm 15% so với mức xuất khẩu trong tháng 3. Xuất khẩu lúa mì của Nga trong 4 tháng đầu năm 2020 đạt 10.42 triệu tấn, tăng 22% so với mức 8.54 triệu tấn đã xuất khẩu năm ngoái.

BÁO CÁO ĐÁNG CHÚ Ý

- ❖ Báo cáo của Cơ quan thông tin năng lượng Hoa Kỳ – EIA:
 - Sản lượng ethanol của Mỹ tăng lên mức 837,000 thùng mỗi ngày trong tuần trước, so với mức 765,000 thùng (barrel) trong báo cáo trước đó.
 - Tồn kho ethanol tại Mỹ báo cáo đạt 21.8 triệu thùng, giảm so với mức 22.5 triệu thùng trong báo cáo tuần trước và bằng với cùng kỳ năm ngoái.
- ❖ Báo cáo của tổ chức xuất khẩu ngũ cốc Brazil – ANEC:
 - Xuất khẩu đậu tương của nước này trong tháng 6 dự báo sẽ đạt 10.8 triệu tấn, nâng tổng mức xuất khẩu đậu tương trong 6 tháng đầu năm lên mức 60.5 triệu tấn, tăng 34% so với cùng kỳ năm ngoái.
 - Xuất khẩu ngô trong tháng 6 sẽ đạt 689,000 tấn, nâng tổng mức xuất khẩu ngô trong 6 tháng đầu năm lên 2.4 triệu tấn, giảm 70% so với năm ngoái.

BẢNG GIÁ
TIN TỨC
THỜI TIẾT
ĐẬU TƯƠNG
NGÔ & LÚA MỸ

THỜI TIẾT CÁC VÙNG SẢN XUẤT LỚN

❖ Mỹ:

- Tại Trung Tây, có mưa không đáng kể trong nhiều ngày tới.
- Vùng đồng bằng phía nam tình trạng khô hạn sẽ kéo dài đến đầu tuần sau, gây ảnh hưởng đáng kể đến mùa vụ đang diễn ra tại đây.

❖ Brazil:

- Tại miền trung, Mata Grosso có mưa với lượng nhỏ – trung bình tại các khu vực phía bắc trong vài ngày tới. Goias thời tiết khô ráo.
- Tại miền nam, Rio Grande do Sul và phía nam Parana có mưa trên diện rộng đến hết tuần này.

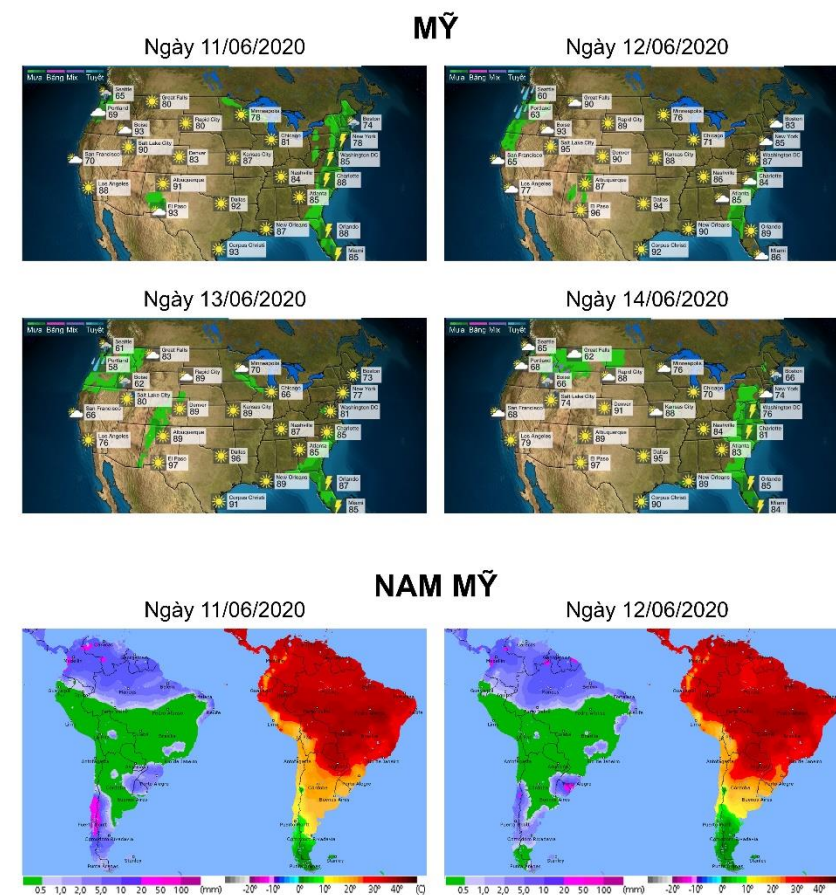
❖ Argentina:

- Argentina chỉ còn mưa với lượng trung bình tại bang Mendoza, La Pampa và phía bắc bang Santa Fe trong hôm nay, từ mai thời tiết sẽ khô ráo trở lại.

❖ Các vùng gieo trồng khác:

- Tại châu Âu, Pháp và Đức có mưa to trên khắp cả nước.
- Tại Ukraina, có mưa nhỏ tại khu vực phía tây.

BẢN ĐỒ THỜI TIẾT MÙA VỤ



BẢNG GIÁ
TIN TỨC
THỜI TIẾT
ĐẬU TƯƠNG
NGÔ & LÚA MỸ

ĐẬU TƯƠNG

- Đậu tương tháng 7 đóng cửa tăng nhẹ 0.26% lên 865.50 cents/giạ ảnh hưởng bởi thông tin Trung Quốc đang có kế hoạch mua 2 tàu đậu tương của Mỹ. Tuy chưa được xác nhận từ USDA nhưng thị trường đều lạc quan vào việc Trung Quốc sẽ chuyển sang mua nhiều đậu tương của Mỹ hơn trong thời gian tới do giá tại Mỹ đang thấp hơn so với Brazil.

➤ Kháng cự: 880 ; 900

➤ Hỗ trợ: 850 ; 830

KHÔ ĐẬU TƯƠNG & DẦU ĐẬU TƯƠNG

- Khô đậu tương tháng 7 tăng nhẹ 0.59% lên 288.8 USD/tấn do sự suy yếu của giá dầu đậu tương

➤ Kháng cự: 300 ; 312

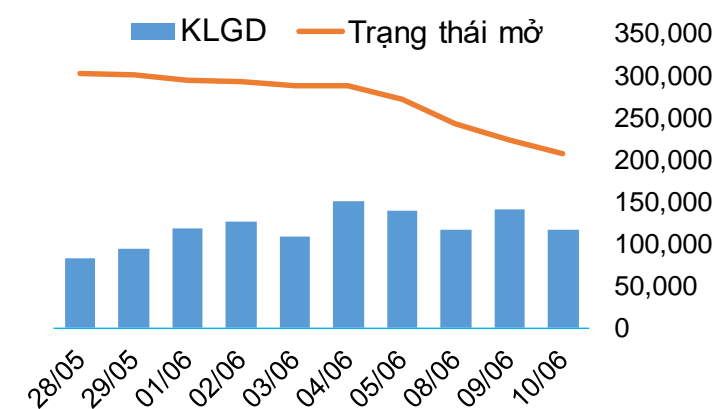
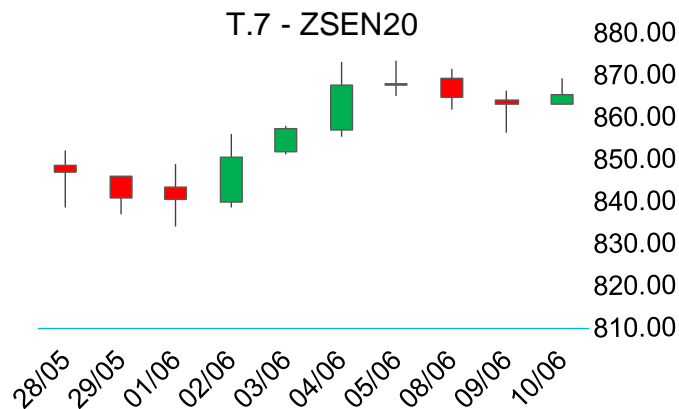
➤ Hỗ trợ: 280 ; 272

- Dầu đậu tương tháng 7 giảm 0.81% về 28.00 cents/pound theo đà giảm của giá dầu cọ.

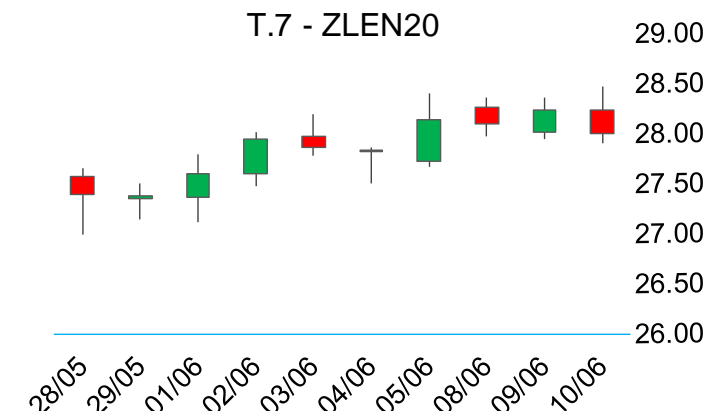
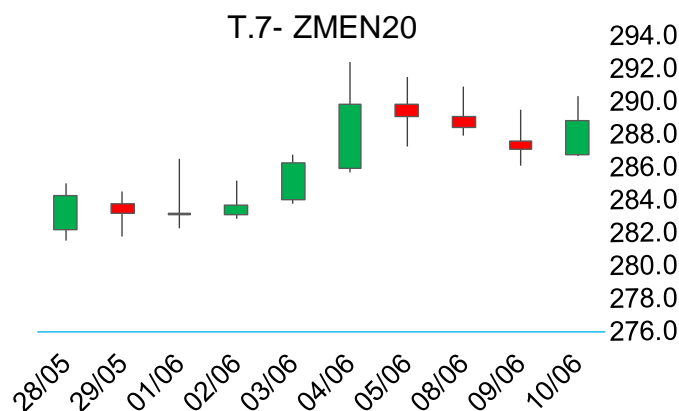
➤ Kháng cự: 28.8 ; 29.8

➤ Hỗ trợ: 27.5 ; 25.8

BIỂU ĐỒ GIÁ



BIỂU ĐỒ GIÁ



BẢNG GIÁ

TIN TỨC

THỜI TIẾT

ĐẬU TƯƠNG

NGÔ & LÚA MỠ

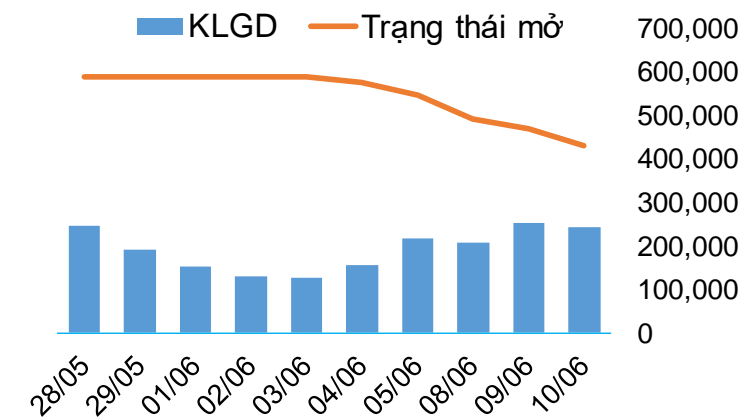
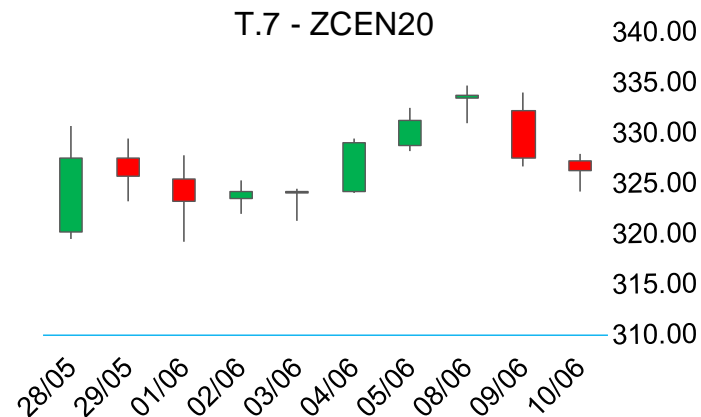
NGÔ

▪ Ngô tháng 7 đóng cửa giảm nhẹ 0.38% về 326.25 cents/giạ do thời tiết mưa nhiều tại vùng Trung Tây của Mỹ 2 ngày vừa rồi giúp cải thiện chất lượng mùa vụ ngô đang diễn ra tại đây.

➤ Kháng cự: 330 ; 350

➤ Hỗ trợ: 300 ; 280

BIỂU ĐỒ GIÁ



LÚA MỠ

▪ Lúa mỳ tháng 7 đóng cửa tăng nhẹ 0.35% lên 506.25 cents/giạ chủ yếu do tâm lý chốt lời sớm của các nhà đầu tư sau 3 phiên giảm mạnh liên tiếp.

➤ Kháng cự: 520 ; 530

➤ Hỗ trợ: 500 ; 480

BIỂU ĐỒ GIÁ

