

**BẢNG GIÁ**
**TIN TỨC**
**THỜI TIẾT**
**ĐẬU TƯƠNG**
**NGÔ & LÚA MỖ**
**BẢNG GIÁ THỊ TRƯỜNG NGÀY 18/06/2020**

	Mã HĐ	Cao	Thấp	Đóng cửa	Δ	Δ%	KLGD
Đậu tương	ZSEN20	876.50	870.00	<b>873.00</b>	+1.75	+0.20%	101,429
	ZSEQ20	876.25	870.75	<b>872.50</b>	+0.75	+0.09%	31,530
Khô đậu tương	ZMEN20	290.8	287.3	<b>288.8</b>	+1.0	+0.35%	51,050
	ZMEQ20	292.5	289.4	<b>290.6</b>	+0.9	+0.31%	20,614
Dầu đậu tương	ZLEN20	28.20	27.81	<b>28.06</b>	-0.04	-0.14%	45,218
	ZLEQ20	28.38	28.01	<b>28.25</b>	-0.03	-0.11%	13,029
Ngô	ZCEN20	333.75	328.75	<b>331.00</b>	+0.75	+0.23%	201,444
	ZCEU20	338.50	333.25	<b>335.50</b>	+0.50	+0.15%	109,956
Lúa mỳ	ZWAN20	492.00	480.50	<b>483.50</b>	-5.25	-1.07%	51,883
	ZWAU20	497.00	485.75	<b>488.75</b>	-5.25	-1.06%	50,122

**THỊ TRƯỜNG TÀI CHÍNH NGÀY 18/06/2020**

	Đóng cửa	Δ%
<b>Dow Jones</b>	<b>26,080.10</b>	<b>-0.15%</b>
<b>S&amp;P500</b>	<b>3,115.34</b>	<b>+0.06%</b>
<b>Nasdaq</b>	<b>9,943.05</b>	<b>+0.33%</b>
<b>FTSE100</b>	<b>6,224.07</b>	<b>-0.47%</b>
<b>Shanghai Composite</b>	<b>2,939.32</b>	<b>+0.12%</b>
<b>Gold Spot</b>	<b>1,723</b>	<b>-0.21%</b>
<b>Dollar Index</b>	<b>97.42</b>	<b>+0.27%</b>
<b>US Dollar/ Brazil Real</b>	<b>5.3776</b>	<b>+2.85%</b>
<b>Dầu WTI (USD/thùng)</b>	<b>38.84</b>	<b>+2.32%</b>
<b>Dầu Brent (USD/thùng)</b>	<b>41.51</b>	<b>+1.97%</b>

**BẢNG GIÁ****TIN TỨC****THỜI TIẾT****ĐẬU TƯƠNG****NGÔ & LÚA MỠ**

## ĐIỂM TIN THỊ TRƯỜNG 24 GIỜ QUA

- Tập đoàn Feed Leaders Committee (FLC) của Hàn Quốc vừa mua 69,000 tấn ngô có nguồn gốc tùy chọn từ Olam với giá \$190.33/ tấn.
- Theo thông tin từ Trung tâm Giao dịch ngũ cốc quốc gia, Trung Quốc tiếp tục giải phóng 4.0 triệu tấn ngô từ kho dự trữ trong hôm nay thông qua đấu giá.
- Một tập đoàn ngũ cốc quốc gia của Tunisia (ODC) vừa mua 159,000 tấn lúa mỳ với giá trung bình ở mức \$214.42/tấn CFR thông qua đấu giá. Hàng được chia cho 6 đơn vị cung cấp khác nhau với thời gian cập cảng trong tháng 8 và tháng 9 tới.
- Sở giao dịch hàng hóa Buenos Aires Exchange báo cáo nông dân Argentina đã thu hoạch được 70.7% diện tích ngô dự kiến, so với 61% tuần trước và 44.2% cùng kỳ năm ngoái. Năng suất thu hoạch trung bình của ngô đạt 8.57 tấn/héc-ta, tiếp tục giảm so với mức 8.78 tấn/héc-ta tuần trước.
- GASC của Ai Cập thông báo đã mua tổng cộng 240,000 tấn lúa mỳ của các quốc gia biển Đen bao gồm Nga, Ukraina và Romania trong buổi đấu giá hôm nay. Hàng dự kiến sẽ được giao vào cuối tháng 8 với giá trung bình \$218.40/tấn CFR.
- Hiệp hội xay xát lúa mỳ của Hàn Quốc (Kofmia) vừa mua 46,800 tấn lúa mỳ của Mỹ với giá dao động từ \$216.87 – \$244.70/tấn FOB và 30,500 tấn lúa mỳ của Canada với giá \$224.50/tấn FOB.

## BÁO CÁO ĐÁNG CHÚ Ý

- ❖ Báo cáo của Hải quan Việt Nam
  - Nhập khẩu đậu tương về nước ta trong hai tuần đầu tháng 6 đạt 103,451 tấn, tăng 13% so với mức 91,326 tấn trong hai tuần đầu tháng 5, và tăng 14.5% so với mức 90.341 tấn cùng kỳ năm 2019.
  - Nhập khẩu lúa mỳ về nước ta trong hai tuần đầu tháng 6 đạt 88,501 tấn, giảm nhẹ so với mức 92,517 tấn trong hai tuần đầu tháng 5, nhưng cao hơn gấp đôi so với mức 37,752 tấn cùng kỳ năm 2019.
  - Nhập khẩu ngô về nước ta trong hai tuần đầu tháng 6 đạt 689,249 tấn, tăng 75% so với mức 392,421 tấn trong hai tuần đầu tháng 5 và gấp hơn 3 lần so với mức 196,734 tấn cùng kỳ năm 2019.

BẢNG GIÁ

TIN TỨC

THỜI TIẾT

ĐẬU TƯƠNG

NGÔ &amp; LÚA MỸ

## THỜI TIẾT CÁC VÙNG SẢN XUẤT LỚN

### ❖ Mỹ:

- Tại Trung Tây, có mưa với lượng trung bình trên toàn bộ khu vực trong nhiều ngày tới. Mưa tại thời điểm này có vai trò rất lớn cho giai đoạn sinh trưởng của ngô và đậu tương.
- Vùng đồng bằng phía nam có mưa tại phía bắc Texas và Oklahoma.

### ❖ Brazil:

- Tại miền trung, Mata Grosso và Goiás khô ráo trong nhiều ngày tới.
- Tại miền nam, Parana và Rio Grande do Sul có mưa không đáng kể đến đầu tuần.

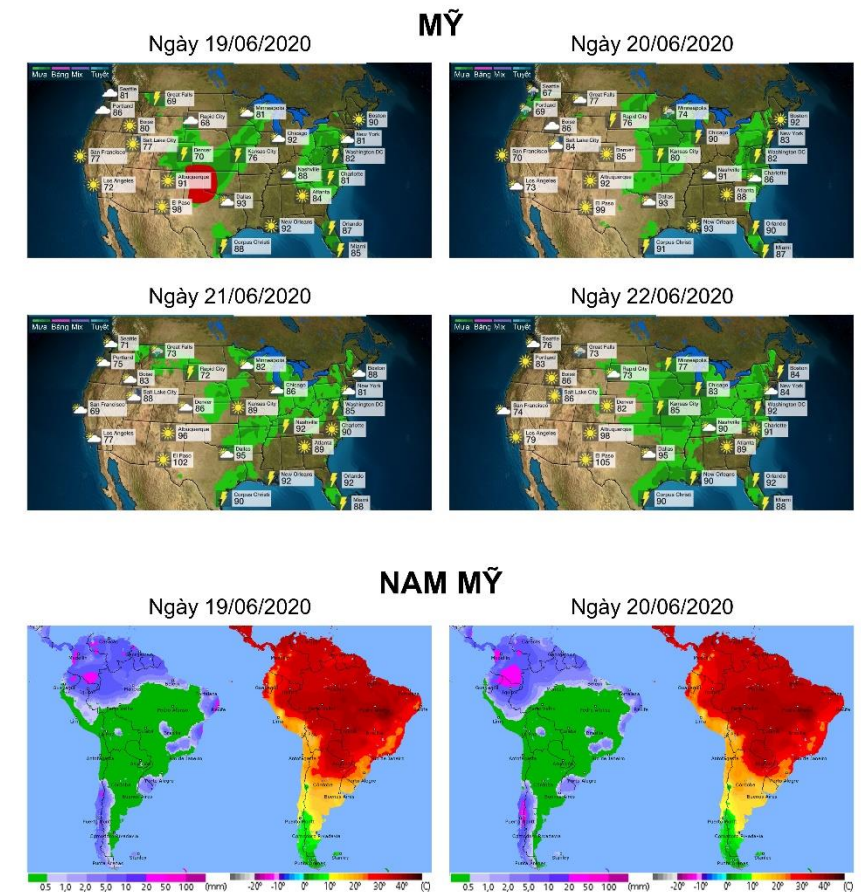
### ❖ Argentina:

- Argentina chỉ còn mưa với lượng trung bình tại phía tây La Pampa trong hôm nay, các khu vực còn lại hoàn toàn khô ráo trong vài ngày tới.

### ❖ Các vùng gieo trồng khác:

- Tại châu Âu, Pháp chỉ còn mưa không đáng kể tại khu vực phía đông. Đức vẫn còn mưa nhiều trên khắp cả nước..
- Tại Ukraina, mưa tiếp tục duy trì trên diện rộng với lượng nhỏ – trung bình.

## BẢN ĐỒ THỜI TIẾT MÙA VỤ



**BẢNG GIÁ**
**TIN TỨC**
**THỜI TIẾT**
**ĐẬU TƯƠNG**
**NGÔ & LÚA MỸ**

## ĐẬU TƯƠNG

▪ Đậu tương tháng 7 tăng nhẹ 0.20% lên 873.00 cents/giạ. Mặc dù doanh số bán hàng vụ này giảm trong báo cáo Bán hàng xuất khẩu hàng tuần của Bộ nông nghiệp Hoa Kỳ, tuy nhiên doanh số bán hàng vụ mới lại tăng 14%, chủ yếu nhờ các đơn hàng từ Trung Quốc, tạo ra tâm lý tích cực cho thị trường trong bối cảnh căng thẳng thương mại giữa hai nước chưa hạ nhiệt.

➤ Kháng cự: 880 ; 900

➤ Hỗ trợ: 860 ; 830

## KHÔ ĐẬU TƯƠNG & DẦU ĐẬU TƯƠNG

▪ Khô đậu tương tháng 7 tăng nhẹ 0.35% lên 288.8 USD/tấn chủ yếu do tác động trong ngắn hạn của giới đầu cơ

➤ Kháng cự: 290 ; 300

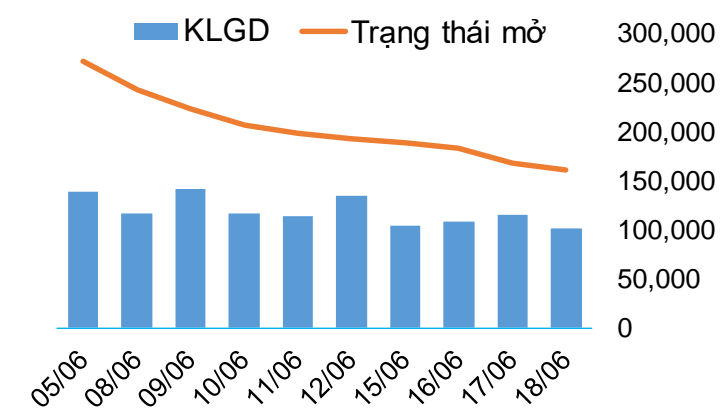
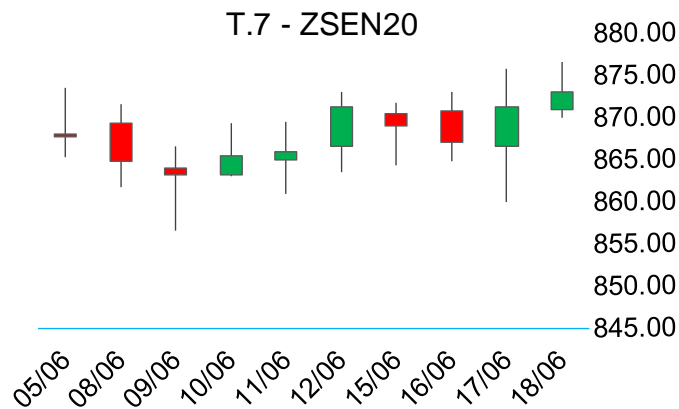
➤ Hỗ trợ: 280 ; 250

▪ Dầu đậu tương tháng 7 giảm nhẹ 0.14% về 28.06 cents/pound do diễn biến trái chiều với giá khô đậu.

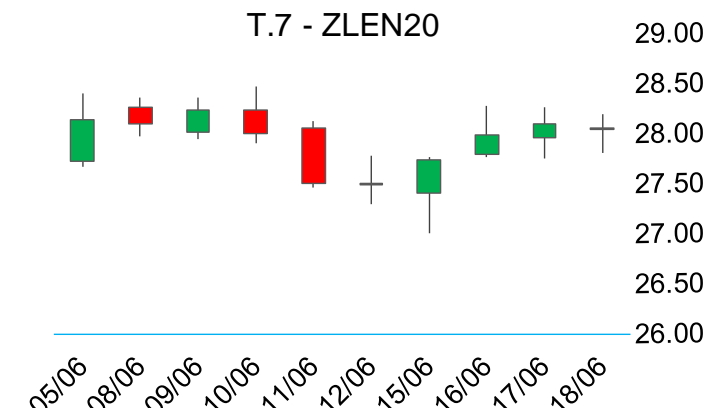
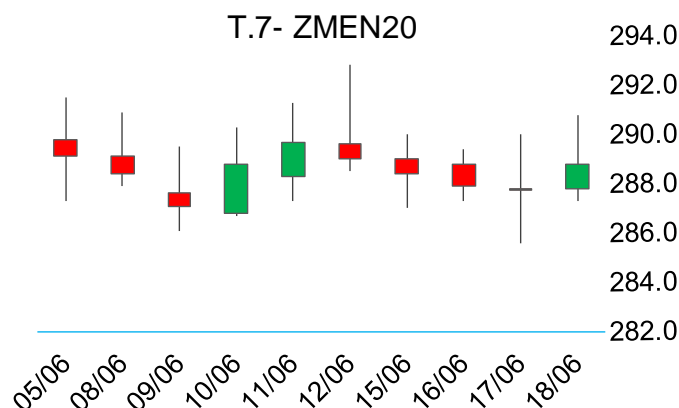
➤ Kháng cự: 30 ; 36

➤ Hỗ trợ: 28 ; 25

## BIỂU ĐỒ GIÁ



## BIỂU ĐỒ GIÁ



**BẢNG GIÁ**
**TIN TỨC**
**THỜI TIẾT**
**ĐẬU TƯƠNG**
**NGÔ & LÚA MỠ**

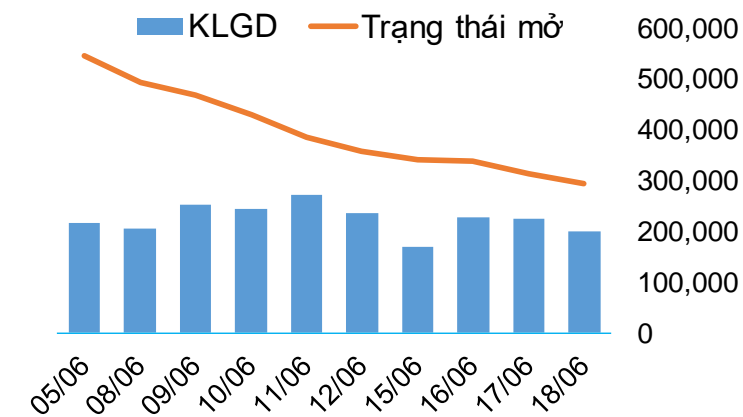
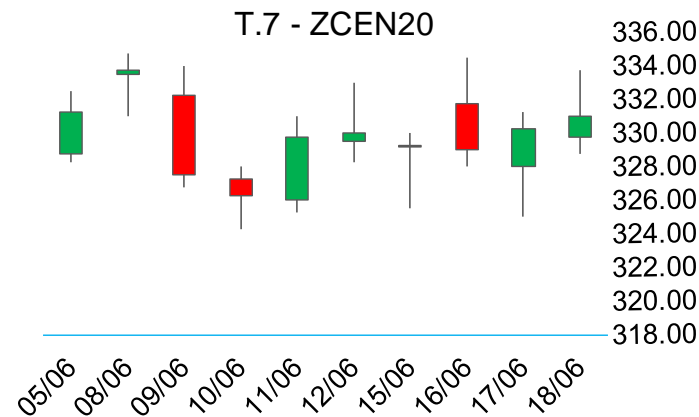
## NGÔ

▪ Ngô tháng 7 đóng cửa tăng nhẹ 0.23% lên 331.00 cents/giạ do tập đoàn FLC của Hàn Quốc vừa mua 69,000 tấn ngô thông qua đấu giá sau 1 tháng nước này không phát sinh đơn nào mới. Việc mua hàng này thường sẽ kéo theo các công ty trong ngành TẮCN tại Hàn Quốc mua theo, hỗ trợ giá ngô trong thời gian tới.

➤ Kháng cự: 340 ; 360

➤ Hỗ trợ: 310 ; 300

## BIỂU ĐỒ GIÁ



## LÚA MỠ

▪ Lúa mỳ tháng 7 đóng cửa giảm 1.07% xuống 483.50 cents/giạ. Đây đã là phiên giảm mạnh thứ 3 liên tiếp do sức ép từ sản lượng gia tăng cùng việc chưa áp hạn mức xuất khẩu trong nửa đầu niên vụ tới của Nga. Tuy nhiên, việc các quốc gia nhập khẩu lớn tranh thủ mua hàng đã giúp giá hồi phục vào cuối phiên và sẽ hạn chế đà giảm này trong một vài phiên tới.

➤ Kháng cự: 510 ; 525

➤ Hỗ trợ: 495 ; 480

## BIỂU ĐỒ GIÁ

