

**BẢNG GIÁ**
**TIN TỨC**
**THỜI TIẾT**
**ĐẬU TƯƠNG**
**NGÔ & LÚA MỖ**
**BẢNG GIÁ THỊ TRƯỜNG NGÀY 25/06/2020**

	Mã HĐ	Cao	Thấp	Đóng cửa	Δ	Δ%	KLGD
Đậu tương	ZSEN20	871.50	861.75	<b>869.25</b>	-1.50	-0.17%	69,955
	ZSEQ20	867.75	858.75	<b>866.50</b>	-1.00	-0.12%	39,578
Khô đậu tương	ZMEN20	287.0	283.6	<b>285.5</b>	-1.2	-0.42%	46,260
	ZMEQ20	289.2	286.3	<b>288.0</b>	-0.8	-0.28%	38,507
Dầu đậu tương	ZLEN20	27.67	27.36	<b>27.54</b>	-0.11	-0.40%	51,361
	ZLEQ20	27.87	27.55	<b>27.74</b>	-0.11	-0.39%	40,245
Ngô	ZCEN20	324.25	315.00	<b>317.25</b>	-7.00	-2.16%	194,687
	ZCEU20	327.00	317.50	<b>320.50</b>	-6.50	-1.99%	197,363
Lúa mỳ	ZWAN20	489.25	478.75	<b>486.75</b>	+5.50	+1.14%	46,252
	ZWAU20	491.75	483.25	<b>488.25</b>	+2.50	+0.51%	83,437

**THỊ TRƯỜNG TÀI CHÍNH NGÀY 25/06/2020**

	Đóng cửa	Δ%
<b>Dow Jones</b>	<b>25,745.60</b>	+1.18%
<b>S&amp;P500</b>	<b>3,083.76</b>	+1.10%
<b>Nasdaq</b>	<b>10,017.00</b>	+1.09%
<b>FTSE100</b>	<b>6,147.14</b>	+0.38%
<b>Shanghai Composite</b>		-100.00%
<b>Gold Spot</b>	<b>1,761</b>	+0.00%
<b>Dollar Index</b>	<b>97.43</b>	+0.29%
<b>US Dollar/ Brazil Real</b>	<b>5.3561</b>	+0.18%
<b>Dầu WTI (USD/thùng)</b>	<b>38.72</b>	+1.87%
<b>Dầu Brent (USD/thùng)</b>	<b>41.05</b>	+1.84%

**BẢNG GIÁ****TIN TỨC****THỜI TIẾT****ĐẬU TƯƠNG****NGÔ & LÚA MỖ**

## ĐIỂM TIN THỊ TRƯỜNG 24 GIỜ QUA

- Theo dự báo của các thương nhân, chính phủ Ukraina có thể sẽ áp hạn ngạch xuất khẩu đối với lúa mì cho niên vụ 2020/21 ở mức 17.2 triệu tấn. Theo số liệu từ hiệp hội ngũ cốc UGA, sản lượng lúa mì niên vụ tới dự báo đạt 26.8 triệu tấn, tăng so với mức 26.5 triệu tấn trong dự đoán trước đó.
- Theo báo cáo từ Sở giao dịch hàng hóa Buenos Aires Exchange (BAGE), xuất khẩu đậu tương niên vụ 2019/20 của Argentina dự báo đạt 8.5 triệu tấn, giảm so với 10.3 triệu tấn trong niên vụ trước đó. nông dân Argentina đã thu hoạch được 78% diện tích ngô dự kiến, tăng khá nhanh so với 70.7% tuần trước nhờ thời tiết khô ráo.
- Ủy ban dự báo mùa vụ – Crop Estimating Committee – CEC của Nam Phi dự báo sản lượng ngô của nước này trong năm 2020 sẽ đạt 15.51 triệu tấn, thấp hơn mức 15.58 triệu tấn trong báo cáo tháng trước do năng suất ngô vàng bị giảm tại 2 tỉnh Gauteng và Mpumalanga.
- Ủy ban châu Âu – EU Commission ước tính xuất khẩu lúa mì mềm của các nước châu Âu trong niên vụ 2019/20 đạt 34.0 triệu tấn, cao hơn mức 32.5 triệu tấn trong báo cáo tháng trước của tổ chức này.
- Báo cáo Hạn hán – Drought Monitor hàng tuần được phát hành bởi Cơ quan Quản lý Khí quyển và Đại dương Quốc gia Mỹ – NOAA cho thấy, chỉ số hạn hán (DSCI) tiếp tục tăng nhẹ 3 điểm lên mức 82 trong tuần này.

## BÁO CÁO ĐÁNG CHÚ Ý

- ❖ Báo cáo của Hiệp hội ngũ cốc thế giới:
  - Sản lượng lúa mì thế giới 2020/21 ở mức 768 triệu tấn, tăng so với mức 766 triệu tấn trong báo cáo trước, và mức 762 triệu tấn năm ngoái.
  - Sản lượng ngô thế giới 2019/20 dự báo đạt 1.117 tỉ tấn, so với mức 1.118 tỉ tấn trong báo cáo trước, nhưng thấp hơn sản lượng 1.129 tỉ tấn năm ngoái. Sản lượng ngô thế giới 2020/21 được dự đoán ở mức 1.172 tỉ tấn, tăng nhẹ so với 1.169 trong báo cáo tháng trước.
  - Sản lượng đậu tương thế giới 2019/20 dự báo đạt 337 triệu tấn, cao hơn mức 336 triệu tấn trong báo cáo trước, và thấp hơn sản lượng 362 triệu tấn năm ngoái. Sản lượng đậu tương thế giới 2020/21 dự báo sẽ tăng lại mức 364 triệu tấn, cao hơn mức 363 trong báo cáo tháng 5.

BẢNG GIÁ

TIN TỨC

**THỜI TIẾT**

ĐẬU TƯƠNG

NGÔ &amp; LÚA MỸ

## THỜI TIẾT CÁC VÙNG SẢN XUẤT LỚN

### ❖ Mỹ:

- Tại Trung Tây, có mưa trên diện rộng ở khu vực trung tâm và nửa phía đông trong vài ngày tới với lượng nhỏ.
- Vùng đồng bằng phía nam chỉ có mưa tại phía nam Texas trong hôm nay. Các khu vực còn lại thời tiết hoàn toàn khô ráo trong nhiều ngày tới.

### ❖ Brazil:

- Tại miền trung, Mato Grosso và Goiás không có mưa đến hết tuần.
- Tại miền nam, Parana có mưa to trên diện rộng trong hôm nay và ngày mai. Rio Grande do Sul hoàn toàn khô ráo.

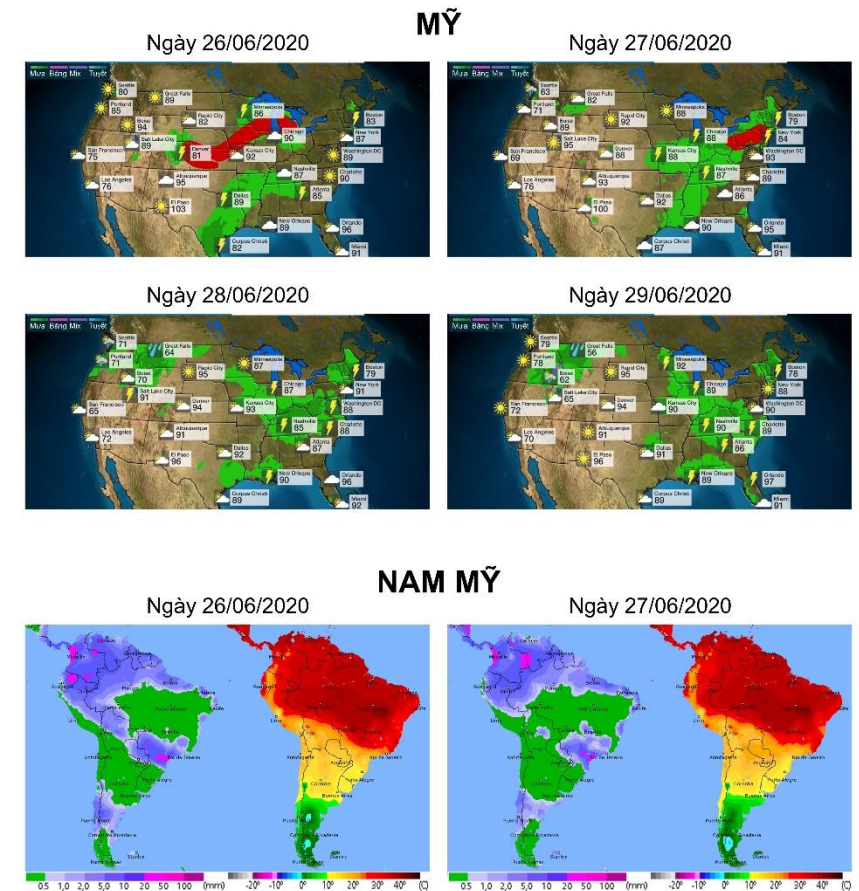
### ❖ Argentina:

- Argentina không có mưa tại các khu vực gieo trồng đến hết tuần này.

### ❖ Các vùng gieo trồng khác:

- Tại châu Âu, Pháp có mưa trên khắp cả nước với lượng nhỏ – trung bình. Đức chỉ có mưa tại các bang phía tây nam.
- Tại Ukraina thời tiết hoàn toàn khô ráo.

## BẢN ĐỒ THỜI TIẾT MÙA VỤ



**BẢNG GIÁ**
**TIN TỨC**
**THỜI TIẾT**
**ĐẬU TƯƠNG**
**NGÔ & LÚA MỸ**

## ĐẬU TƯƠNG

▪ Đậu tương tháng 7 đóng cửa giảm nhẹ 0.17% về 869.25 cents/giạ do Hội đồng ngũ cốc thế giới (IGC) dự báo sản lượng đậu tương toàn cầu sẽ tiếp tục tăng trong niên vụ 2020/21 tới lên mức kỷ lục 364 triệu tấn. Cùng với thời tiết sẽ mưa trên diện rộng tại khu vực Trung Tây của Mỹ khiến chất lượng mùa vụ được cải thiện đáng kể.

➤ Kháng cự: 880 ; 900

➤ Hỗ trợ: 860 ; 830

## KHÔ ĐẬU TƯƠNG & DẦU ĐẬU TƯƠNG

▪ Khô đậu tương tháng 7 giảm 0.42% về 285.5 USD/tấn do tác động từ số liệu bán hàng khô đậu tương của Mỹ thấp nhất niên vụ.

➤ Kháng cự: 290 ; 300

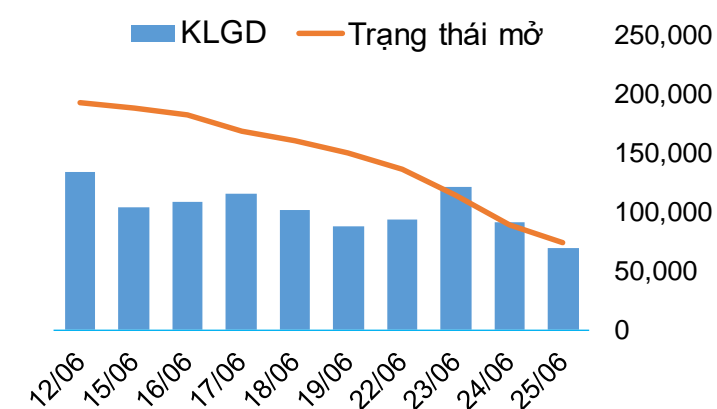
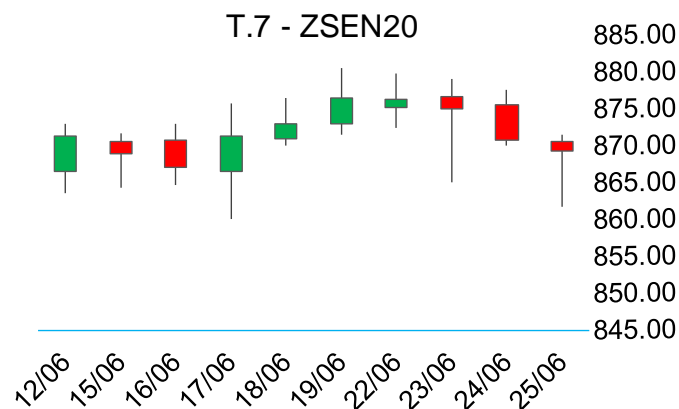
➤ Hỗ trợ: 280 ; 250

▪ Dầu đậu tương tháng 7 đóng cửa giảm 0.40% về 27.54 cents/pound theo đà giảm của giá dầu cọ.

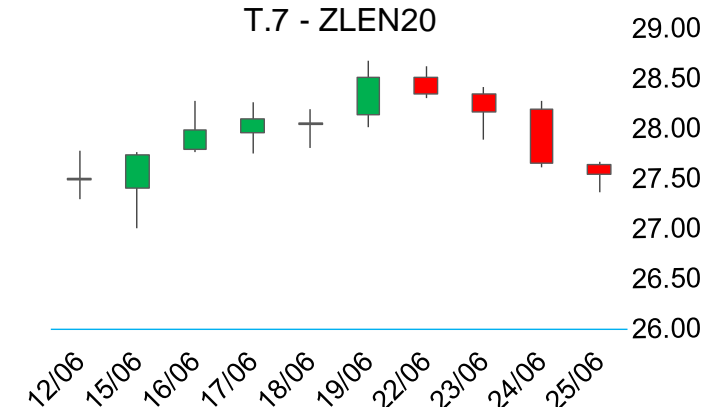
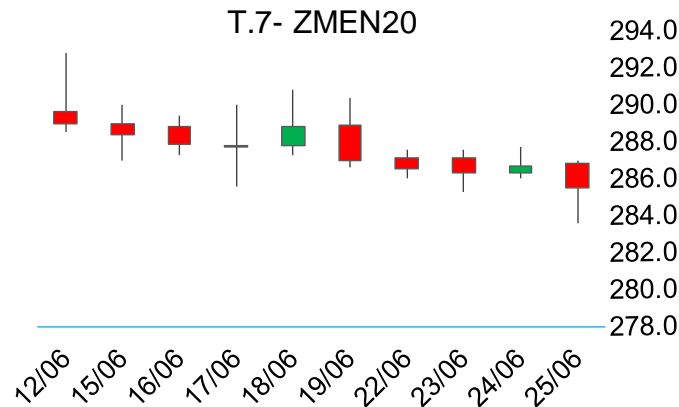
➤ Kháng cự: 30 ; 36

➤ Hỗ trợ: 28 ; 25

## BIỂU ĐỒ GIÁ



## BIỂU ĐỒ GIÁ



**BẢNG GIÁ**
**TIN TỨC**
**THỜI TIẾT**
**ĐẬU TƯƠNG**
**NGÔ & LÚA MỖ**

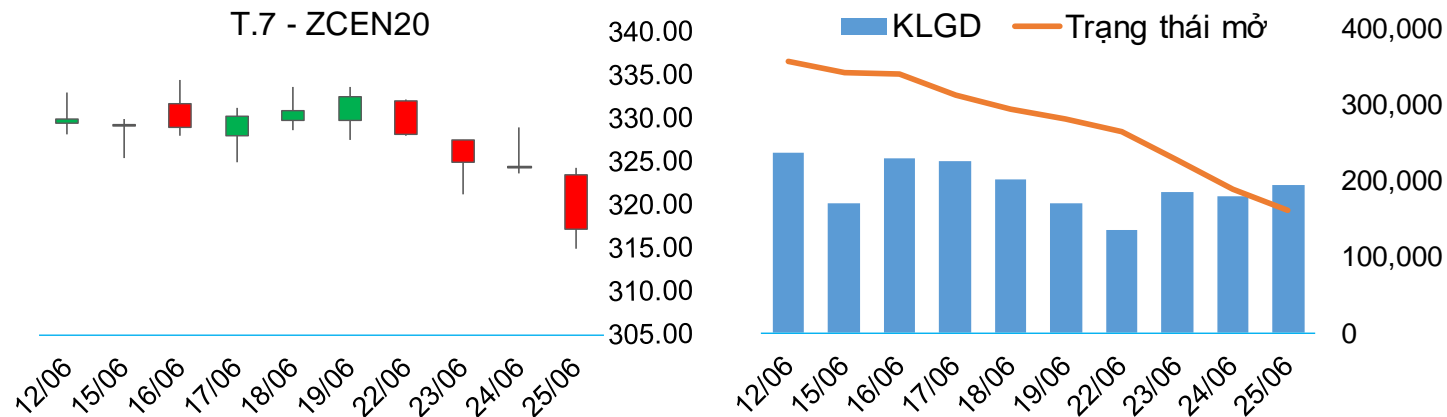
## NGÔ

▪ Ngô tháng 7 đóng cửa giảm mạnh 2.16% về 317.25 cents/giạ do thời tiết thuận lợi tại cả khu vực Trung Tây lẫn Ukraina, cộng thêm với sản lượng ngô thế giới niên vụ tới được dự báo tăng mạnh gần 5% lên mức kỷ lục 1.17 tỷ tấn là các yếu tố tạo sức ép lớn lên giá trong phiên hôm qua.

➤ Kháng cự: 340 ; 360

➤ Hỗ trợ: 310 ; 300

## BIỂU ĐỒ GIÁ



## LÚA MỖ

▪ Lúa mỳ tháng 7 đóng cửa tăng 1.14% lên 486.75 cents/giạ ảnh hưởng từ thông tin của các thương nhân Ukraina cho biết, chính phủ nước này sẽ áp hạn ngạch xuất khẩu lúa mỳ niên vụ tới ở mức 17.2 triệu tấn, giảm so với mức 20.2 triệu tấn được áp cho niên vụ 2019/20 do sản lượng sụt giảm.

➤ Kháng cự: 495 ; 510

➤ Hỗ trợ: 480 ; 465

## BIỂU ĐỒ GIÁ

