

BẢNG GIÁ
TIN TỨC
THỜI TIẾT
ĐẬU TƯƠNG
NGÔ & LÚA MỖ
BẢNG GIÁ THỊ TRƯỜNG NGÀY 30/06/2020

	Mã HĐ	Cao	Thấp	Đóng cửa	Δ	Δ%	KLGD
Đậu tương	ZSEQ20	883.75	860.25	878.75	+17.25	+2.00%	72,954
	ZSEX20	887.00	859.50	882.25	+20.75	+2.41%	167,027
Khô đậu tương	ZMEQ20	289.7	283.5	289.1	+5.5	+1.94%	51,671
	ZMEZ20	296.7	288.2	295.9	+7.3	+2.53%	71,833
Dầu đậu tương	ZLEQ20	28.53	27.52	28.14	+0.36	+1.30%	39,999
	ZLEZ20	29.19	28.17	28.81	+0.35	+1.23%	58,469
Ngô	ZCEU20	345.75	326.00	341.50	+12.75	+3.88%	359,703
	ZCEZ20	354.25	332.25	350.50	+15.75	+4.71%	365,971
Lúa mỳ	ZWAU20	498.75	481.25	491.75	+5.25	+1.08%	81,381
	ZWAZ20	506.00	489.00	499.00	+5.50	+1.11%	31,437

THỊ TRƯỜNG TÀI CHÍNH NGÀY 30/06/2020

	Đóng cửa	Δ%
Dow Jones	25,812.88	+0.85%
S&P500	3,100.29	+1.54%
Nasdaq	10,058.77	+1.87%
FTSE100	6,169.74	-0.90%
Shanghai Composite	2,984.67	+0.78%
Gold Spot	1,781	+0.52%
Dollar Index	97.39	-0.15%
US Dollar/ Brazil Real	5.4661	+1.16%
Dầu WTI (USD/thùng)	39.27	-1.08%
Dầu Brent (USD/thùng)	41.15	-1.34%

BẢNG GIÁ**TIN TỨC****THỜI TIẾT****ĐẬU TƯƠNG****NGÔ & LÚA MỠ**

ĐIỂM TIN THỊ TRƯỜNG 24 GIỜ QUA

- Cơ quan giám sát mùa vụ của Ủy ban châu Âu – MARS cho biết, năng suất lúa mỳ của Nga niên vụ 2020/21 ước tính đạt 3.59 tấn/héc-ta, tăng 5.5% so với niên vụ trước nhưng thấp hơn một chút so với mức 3.62 tấn/héc-ta trung bình 5 năm gần đây. Đối với ngô, năng suất ngô niên vụ 2020/21 của Nga ước tính đạt 5.73 tấn/héc-ta.
- Bộ nông nghiệp Ukraina báo cáo xuất khẩu lúa mỳ trong niên vụ 2019/20 ước tính đạt 20.5 triệu tấn, tăng 31% so với mức 15.6 triệu tấn trong niên vụ trước. Sản lượng lúa mỳ niên vụ 2020/21 của Ukraina dự báo chỉ đạt 24.5 triệu tấn, thấp hơn mức 28.3 triệu tấn đã đạt trong niên vụ trước đó.
- Tập đoàn sản xuất thức ăn chăn nuôi của Hàn Quốc (MFG) vừa mua 65,000 tấn lúa mỳ từ Agrocrop với giá \$215/ tấn CFR trong phiên đấu giá kết thúc vào chiều qua.
- Theo dữ liệu thị trường từ AmSpec, xuất khẩu dầu cọ của Malaysia trong tháng 6 đạt 1.63 triệu tấn, tăng 28.6% so với 1.26 tấn đã xuất khẩu trong cùng kỳ tháng 5.
- Tổ chức xuất khẩu ngũ cốc Brazil – ANEC dự báo xuất khẩu đậu tương trong năm 2020 sẽ đạt 78 triệu tấn, tăng 7.6% so với năm ngoái do mùa vụ thuận lợi cùng với nhu cầu gia tăng của Trung Quốc. Tuy nhiên mức sản lượng này vẫn thấp hơn mức kỷ lục 82.9 triệu tấn của năm 2018. Đối với ngô, ANEC dự báo xuất khẩu trong năm 2020 sẽ đạt 31 triệu tấn, thấp hơn mức kỷ lục 41 triệu tấn năm ngoái.

BÁO CÁO ĐÁNG CHÚ Ý

- ❖ Báo cáo Final Acreage – Diện tích gieo trồng 2020:
 - Diện tích gieo trồng đậu tương Mỹ đạt 83.82 triệu mẫu, so với 84.71 dự đoán và 76.10 năm ngoái.
 - Diện tích gieo trồng ngô Mỹ đạt 92.00 triệu mẫu, so với 95.20 dự đoán và 89.70 năm ngoái.
 - Diện tích gieo trồng lúa mỳ Mỹ đạt 44.25 triệu mẫu, so với 44.41 dự đoán và 45.15 năm ngoái.
- ❖ Báo cáo Grain Stock – Tồn kho hết ngày 01/06/20:
 - Đậu tương: Tồn kho đạt 1.386 tỉ giạ, so với 1.392 dự đoán và 1.783 năm ngoái.
 - Ngô: Tồn kho đạt 5.223 tỉ giạ, so với 4.951 dự đoán và 5.202 năm ngoái.
 - Lúa mỳ: Tồn kho đạt 1.043 tỉ giạ, so với 0.980 dự đoán và 1.080 năm ngoái.

BẢNG GIÁ
TIN TỨC
THỜI TIẾT
ĐẬU TƯƠNG
NGÔ & LÚA MỸ

THỜI TIẾT CÁC VÙNG SẢN XUẤT LỚN

❖ Mỹ:

- Tại Trung Tây, thời tiết có mưa không đáng kể ở Minnesota và Illinois trong hôm nay. Khu vực trung tâm sẽ khô ráo đến hết tuần, trong khi ở phía bắc, bang North Dakota – nơi đang chịu ảnh hưởng nặng của khô hạn – sẽ có mưa với lượng nhỏ từ cuối tuần này.
- Vùng đồng bằng phía nam chỉ có mưa rải rác tại bang Oklahoma từ thứ 6 tới, các khu vực còn lại hoàn toàn khô ráo.

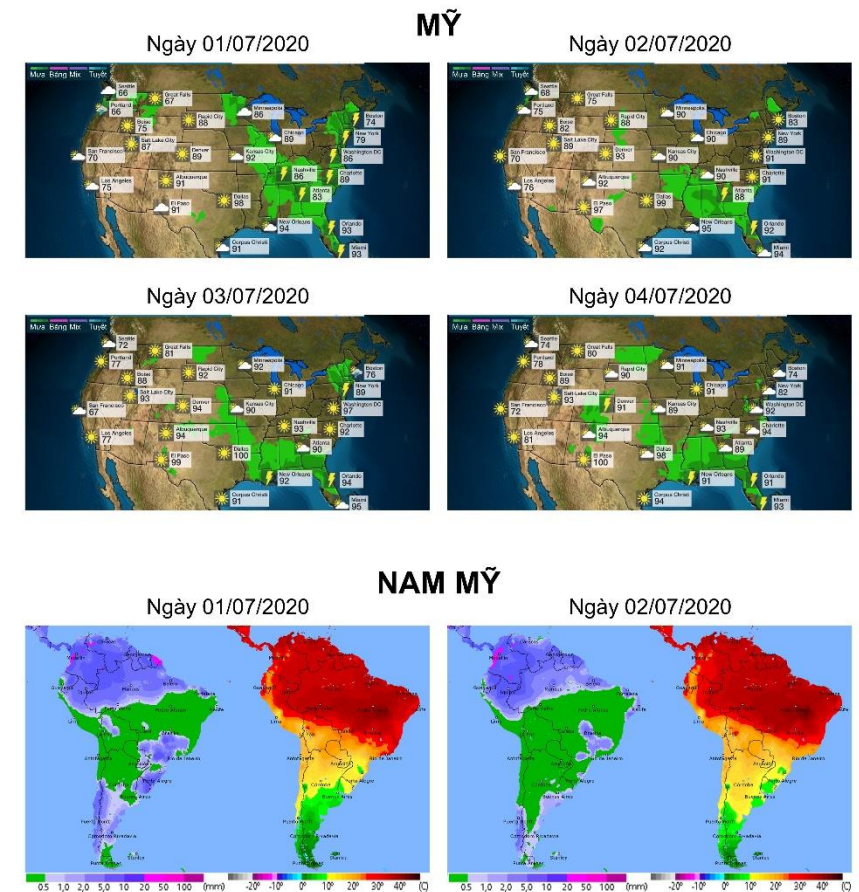
❖ Brazil:

- Tại miền trung, có mưa với lượng nhỏ tại khu vực phía bắc Mato Grosso trong hôm nay, các khu vực khác còn lại thời tiết đều khô ráo.
- Tại miền nam, Parana và Rio Grande do Sul vẫn còn mưa trong hôm nay nhưng lượng mưa đã giảm nhiều so với hôm qua.

❖ Argentina:

- Argentina chỉ còn mưa nhỏ tại khu vực phía tây nam, từ mai thời tiết sẽ khô ráo trở lại.

BẢN ĐỒ THỜI TIẾT MÙA VỤ



BẢNG GIÁ
TIN TỨC
THỜI TIẾT
ĐẬU TƯƠNG
NGÔ & LÚA MỸ

ĐẬU TƯƠNG

▪ Đậu tương tháng 8 đóng cửa tăng mạnh 2.00% lên 878.75 cents/giạ ảnh hưởng bởi việc diện tích gieo trồng thực tế cộng với tồn kho quý 2 thấp hơn so với dự đoán của thị trường. Mức tăng có giảm nhẹ vào cuối phiên vì mức diện tích gieo trồng này vẫn cao hơn so với báo cáo ước tính hồi cuối tháng 3, và cao hơn nhiều so với diện tích của niên vụ trước.

➤ Kháng cự: 880 ; 900

➤ Hỗ trợ: 860 ; 830

KHÔ ĐẬU TƯƠNG & DẦU ĐẬU TƯƠNG

▪ Khô đậu tương tháng 8 tăng mạnh 1.94% lên 289.1 USD/tấn do lực kéo từ giá đậu tương.

➤ Kháng cự: 290 ; 300

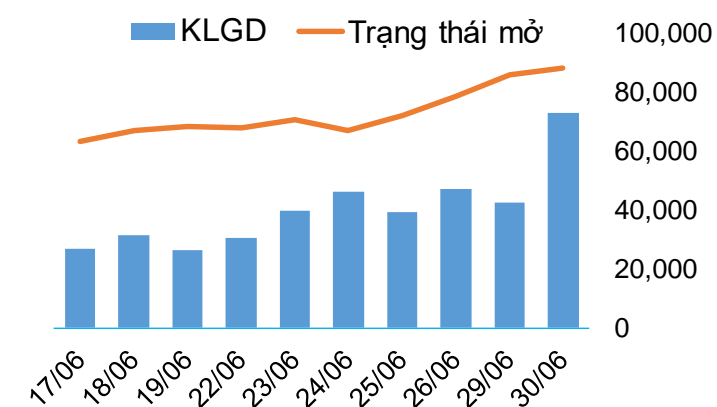
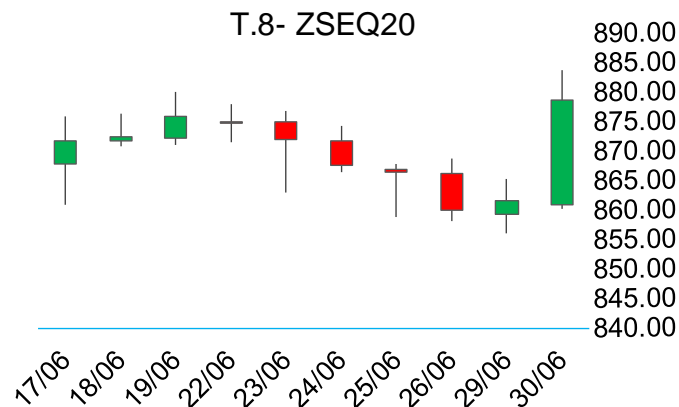
➤ Hỗ trợ: 280 ; 250

▪ Dầu đậu tương tháng 8 tăng 1.30% lên 28.14 cents/pound cũng do ảnh hưởng tích cực từ mức tăng mạnh của đậu tương.

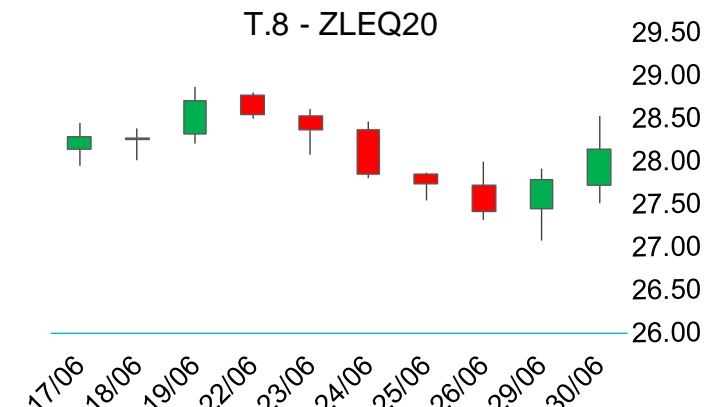
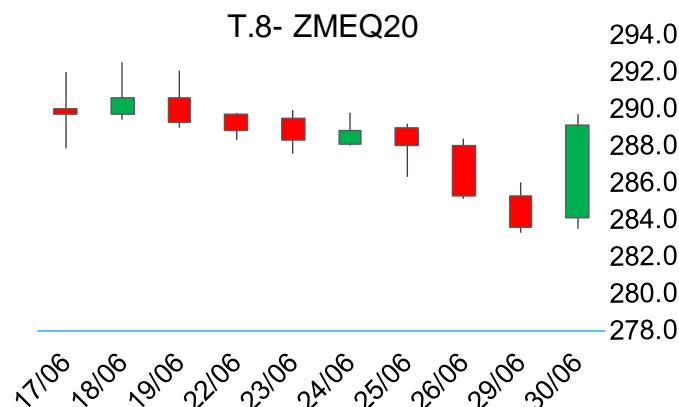
➤ Kháng cự: 30 ; 32

➤ Hỗ trợ: 28 ; 26

BIỂU ĐỒ GIÁ



BIỂU ĐỒ GIÁ



BẢNG GIÁ
TIN TỨC
THỜI TIẾT
ĐẬU TƯƠNG
NGÔ & LÚA MỖ

NGÔ

▪ Ngô tháng 9 đóng cửa tăng rất mạnh 3.88% lên 341.50 cents/giạ do diện tích gieo trồng thực tế thấp hơn rất nhiều so với trong báo cáo ước tính cuối tháng 3 và nằm ngoài khoảng dự đoán của các chuyên gia, khiến giá ngô ngay lập tức tăng dựng đứng. Các số liệu tồn kho ngô cũng tăng mạnh hơn so với dự đoán của thị trường khiến đà tăng chứng lại vào cuối phiên.

➤ Kháng cự: 340 ; 360

➤ Hỗ trợ: 310 ; 300

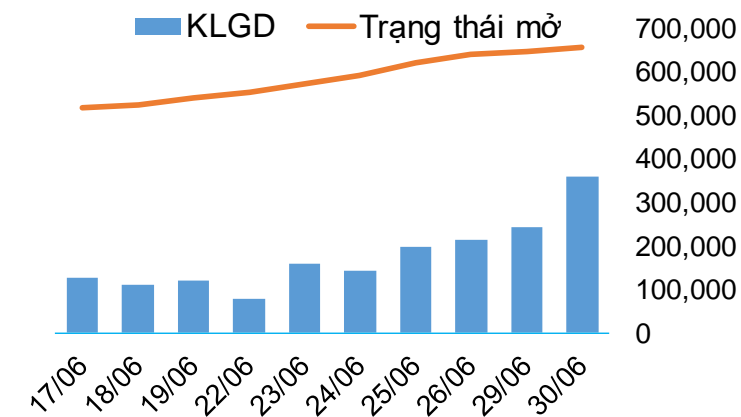
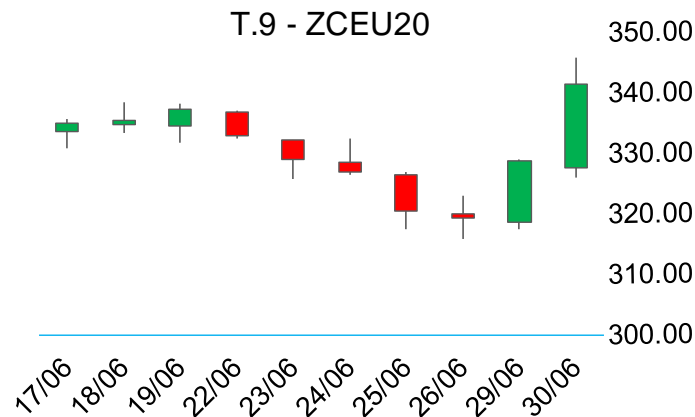
LÚA MỖ

▪ Lúa mỳ tháng 9 đóng cửa tăng 1.08% lên 491.75 cents/giạ cũng do diện tích gieo trồng thực tế thấp hơn các dự đoán, tuy nhiên mức thấp hơn này khá nhỏ, vì thế mức tăng của lúa mỳ gần như là do lực kéo từ xu hướng của ngô và đậu tương. Cộng thêm việc các số liệu tồn kho cao hơn đáng kể so với dự đoán của thị trường đã tạo áp lực lớn lên giá lúa mỳ vào cuối phiên.

➤ Kháng cự: 495 ; 510

➤ Hỗ trợ: 480 ; 465

BIỂU ĐỒ GIÁ



BIỂU ĐỒ GIÁ

