

BẢNG GIÁ
TIN TỨC
THỜI TIẾT
ĐẬU TƯƠNG
NGÔ & LÚA MỖ
BẢNG GIÁ THỊ TRƯỜNG NGÀY 01/07/2020

	Mã HĐ	Cao	Thấp	Đóng cửa	Δ	Δ%	KLGD
Đậu tương	ZSEQ20	894.00	877.50	891.50	+12.75	+1.45%	63,371
	ZSEX20	902.00	881.00	899.00	+16.75	+1.90%	159,484
Khô đậu tương	ZMEQ20	297.0	289.5	295.5	+6.4	+2.21%	51,938
	ZMEZ20	306.4	296.4	304.6	+8.7	+2.94%	81,200
Dầu đậu tương	ZLEQ20	28.43	28.00	28.36	+0.22	+0.78%	27,031
	ZLEZ20	29.08	28.67	29.01	+0.20	+0.69%	46,747
Ngô	ZCEU20	353.75	340.25	350.50	+9.00	+2.64%	232,080
	ZCEZ20	363.00	349.50	360.50	+10.00	+2.85%	258,097
Lúa mỳ	ZWAU20	499.75	489.00	498.75	+7.00	+1.42%	73,728
	ZWAZ20	506.75	496.00	506.00	+7.00	+1.40%	25,389

THỊ TRƯỜNG TÀI CHÍNH NGÀY 01/07/2020

	Đóng cửa	Δ%
Dow Jones	25,734.97	-0.30%
S&P500	3,115.86	+0.50%
Nasdaq	10,154.63	+0.95%
FTSE100	6,157.96	-0.19%
Shanghai Composite	3,025.98	+1.38%
Gold Spot	1,770	-0.60%
Dollar Index	97.20	-0.20%
US Dollar/ Brazil Real	5.3174	-2.72%
Dầu WTI (USD/thùng)	39.82	+1.40%
Dầu Brent (USD/thùng)	42.03	+1.84%

BẢNG GIÁ**TIN TỨC****THỜI TIẾT****ĐẬU TƯƠNG****NGÔ & LÚA MỠ**

ĐIỂM TIN THỊ TRƯỜNG 24 GIỜ QUA

- Theo thông tin từ Agricensus, tốc độ bán hàng ngô vụ cũ và lúa mỳ vụ mới của Argentina đã hồi phục trở lại trong tuần vừa rồi, sau khi bị chậm lại đáng kể trong tuần trước đó. Bán hàng các loại ngũ cốc và hạt lấy dầu cả niên vụ cũ lẫn niên vụ mới tuần vừa rồi đạt 2.64 triệu tấn, so với 1.68 tuần trước và 2.62 cùng kỳ năm ngoái.
- Văn phòng chuyên trách về ngũ cốc của chính phủ Algeria, OAIC vừa mua 300,000 tấn lúa mỳ xay sát thông qua phiên đấu giá vừa kết thúc hôm nay, với mức giá dao động từ \$217.50 – \$218.50/tấn CFR.
- USDA chi nhánh Ukraina dự báo sản lượng lúa mỳ của nước này trong niên vụ 2020/21 sẽ đạt 24.7 triệu tấn, giảm 7% so với dự đoán trước đó và 15% so với niên vụ trước do thời tiết khô hạn, đặc biệt là các khu vực phía nam. Đối với ngô, USDA dự báo sản lượng ngô niên vụ 2020/21 của Ukraine ở mức kỷ lục 38.3 triệu tấn, tăng 7% so với năm ngoái do diện tích gieo trồng được mở rộng 2 năm liên tiếp.
- Hãng tư vấn APK-Inform dự báo sản lượng đậu tương của Ukraina trong niên vụ 2020/21 sẽ đạt 4.2 triệu tấn, tăng nhẹ so với 4.07 triệu tấn trong dự báo trước đó và cao hơn 12% so với 3.7 của niên vụ trước.
- Theo thông tin từ hiệp hội ngũ cốc UGA, chính phủ tạm thời chưa áp hạn ngạch xuất khẩu lúa mỳ cho niên vụ 2020/21 (tính từ 01/07/2020 – 30/06/2021).

BÁO CÁO ĐÁNG CHÚ Ý

- ❖ Báo cáo Ép dầu – Fats and Oils của USDA :
 - Ép dầu đậu tương của Mỹ trong tháng 5 đạt 5.39 triệu short tấn (180 triệu giạ), so với 5.50 triệu short tấn (183 triệu giạ) trong tháng 4
- ❖ Báo cáo Ép dầu – Fats and Oils của USDA :
 - Tổng mức sử dụng ngô cho sản xuất nhiên liệu còn trong tháng 5 đạt 300 triệu giạ, tăng 22% so với 245 triệu giạ trong tháng 4
- ❖ Báo cáo Cơ quan thông tin năng lượng Mỹ - EIA:
 - Sản lượng ethanol của Mỹ tăng mạnh lên mức 900,000 thùng mỗi ngày trong tuần trước, so với mức 893,000 thùng (barrel) trong báo cáo trước.
 - Tồn kho ethanol tại Mỹ báo cáo đạt 20.2 triệu thùng, giảm so với mức 21.0 triệu thùng trong báo cáo tuần trước và thấp hơn mức 22.8 triệu thùng cùng kỳ năm ngoái.

BẢNG GIÁ

TIN TỨC

THỜI TIẾT

ĐẬU TƯƠNG

NGÔ & LÚA MỸ

THỜI TIẾT CÁC VÙNG SẢN XUẤT LỚN

❖ Mỹ:

- Tại Trung Tây, có mưa nhỏ trong hôm nay tại khu vực bang Missouri và Illinois. Từ mai, mưa sẽ xuất hiện trở lại ở North Dakota, sau đó lan rộng ra dọc các bang phía tây, giúp giải tỏa bớt căng thẳng về thời tiết đang khô hạn tại khu vực này.
- Vùng đồng bằng phía nam có mưa không đáng kể từ nay đến hết tuần.

❖ Brazil:

- Tại miền trung, thời tiết hầu như khô ráo đến hết tuần này.
- Tại miền nam, Parana có mưa không đáng kể trong hôm nay, từ mai mưa sẽ tại hẳn, trước khi các cơn bão kèm theo mưa lớn quay lại vào đầu tuần tới.

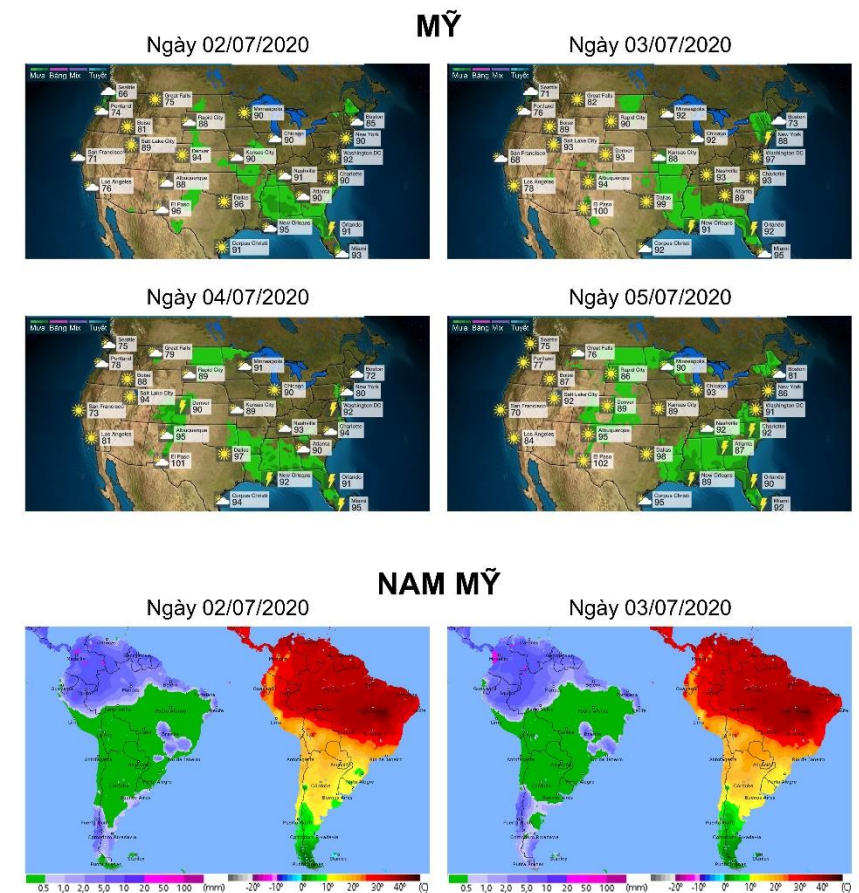
❖ Argentina:

- Argentina không có mưa tại khu vực trung tâm trong nhiều ngày tới.

❖ Các vùng gieo trồng khác:

- Tại châu Âu, Pháp có mưa nhỏ ở nửa phía đông và đông bắc. Đức có mưa trên cả nước với lượng nhỏ – trung bình.

BẢN ĐỒ THỜI TIẾT MÙA VỤ



BẢNG GIÁ
TIN TỨC
THỜI TIẾT
ĐẬU TƯƠNG
NGÔ & LÚA MỸ

ĐẬU TƯƠNG

▪ Đậu tương tháng 8 tăng 1.45% lên 891.50 cents/giạ do diện tích đậu tương bị giảm so với dự đoán của thị trường. Cộng với tồn kho quý 2 của đậu tương thấp hơn đến 22% so với cùng kỳ năm ngoái là nguyên nhân chủ yếu dẫn đến việc giá tăng 2 phiên liên tiếp.

➤ Kháng cự: 900 ; 920

➤ Hỗ trợ: 880 ; 860

KHÔ ĐẬU TƯƠNG & DẦU ĐẬU TƯƠNG

▪ Khô đậu tương tháng 8 tăng mạnh 2.21% lên 295.5 USD/tấn theo đà tăng của giá đậu tương.

➤ Kháng cự: 300 ; 320

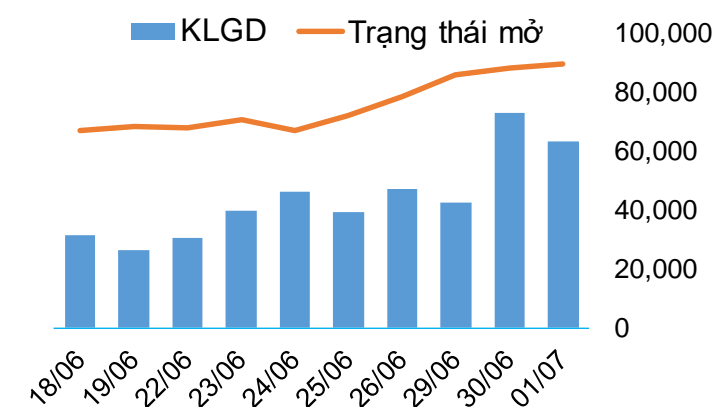
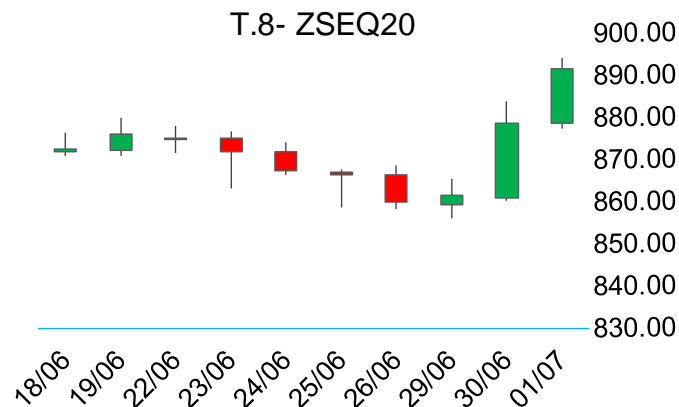
➤ Hỗ trợ: 280 ; 250

▪ Dầu đậu tương tháng 8 tăng 0.78% lên 28.36 cents/pound do được hỗ trợ từ giá dầu thô và cả giá đậu tương.

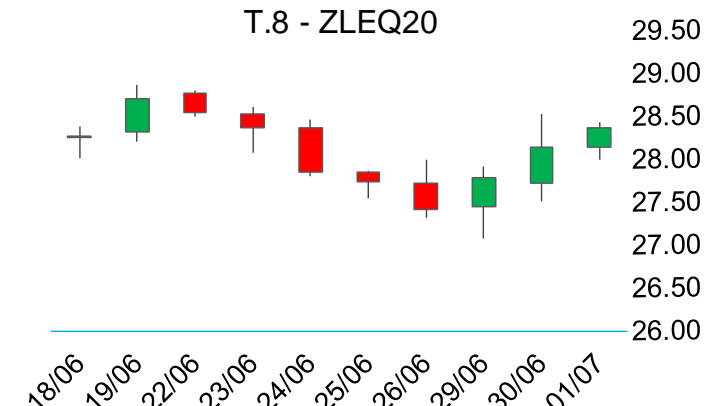
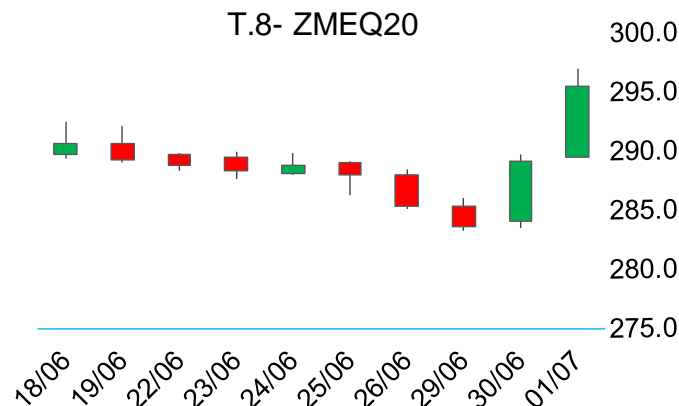
➤ Kháng cự: 30 ; 32

➤ Hỗ trợ: 28 ; 26

BIỂU ĐỒ GIÁ



BIỂU ĐỒ GIÁ



BẢNG GIÁ
TIN TỨC
THỜI TIẾT
ĐẬU TƯƠNG
NGÔ & LÚA MỸ

NGÔ

▪ Ngô tháng 9 tăng mạnh 2.64% lên 350.50 cents/giạ chủ yếu do tác động từ việc Bộ nông nghiệp Hoa Kỳ (USDA) giảm mạnh số liệu về Diện tích gieo trồng của ngô về mức 92 triệu mẫu, thấp hơn 3.5% so với dự đoán của thị trường và gần 5% so với báo cáo hồi cuối tháng 3 của USDA. Cộng thêm sản lượng ethanol có tuần tăng thứ 9 liên tiếp và tồn kho ethanol giảm.

➤ Kháng cự: 340 ; 360

➤ Hỗ trợ: 310 ; 300

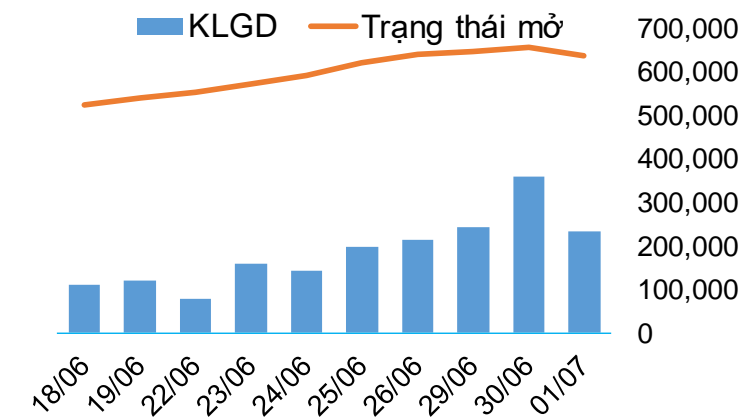
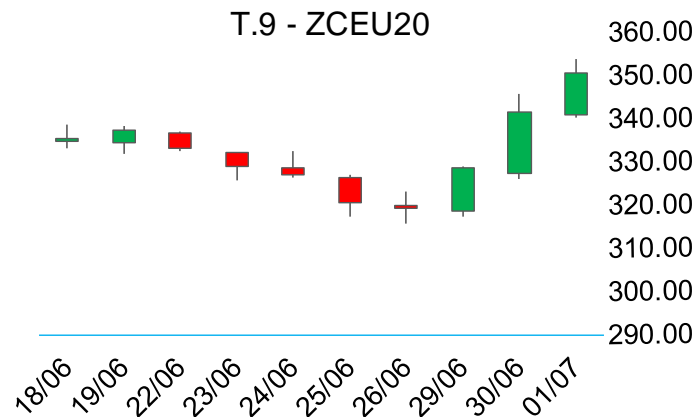
LÚA MỸ

▪ Lúa mỳ tháng 9 tăng 1.42% lên 498.75 cents/giạ. Đầu phiên tối giá lúa mỳ giảm mạnh do Ukraina chưa áp hạn ngạch xuất khẩu lúa mỳ cho niên vụ 20/21, tuy nhiên thời tiết được dự báo sẽ tiếp tục khô hạn tại các khu vực gieo trồng lúa mỳ chính của Mỹ, cộng thêm việc diện tích gieo trồng giảm trong báo cáo của USDA khiến giá tăng mạnh trở lại vào cuối phiên.

➤ Kháng cự: 495 ; 510

➤ Hỗ trợ: 480 ; 465

BIỂU ĐỒ GIÁ



BIỂU ĐỒ GIÁ

