

BẢNG GIÁ
TIN TỨC
THỜI TIẾT
ĐẬU TƯƠNG
NGÔ & LÚA MỠ
BẢNG GIÁ THỊ TRƯỜNG NGÀY 02/07/2020

	Mã HĐ	Cao	Thấp	Đóng cửa	Δ	Δ%	KLGD
Đậu tương	ZSEQ20	895.75	889.00	891.25	-0.25	-0.03%	30,900
	ZSEX20	903.00	895.50	896.75	-2.25	-0.25%	86,562
Khô đậu tương	ZMEQ20	297.1	294.8	296.2	+0.7	+0.24%	20,146
	ZMEZ20	305.9	303.1	304.2	-0.4	-0.13%	36,663
Dầu đậu tương	ZLEQ20	28.62	28.01	28.09	-0.27	-0.95%	18,804
	ZLEZ20	29.30	28.68	28.75	-0.26	-0.90%	40,904
Ngô	ZCEU20	353.50	343.00	343.50	-7.00	-2.00%	133,455
	ZCEZ20	363.00	352.75	353.50	-7.00	-1.94%	153,924
Lúa mỳ	ZWAU20	499.25	488.50	492.00	-6.75	-1.35%	39,623
	ZWAZ20	506.25	496.50	499.75	-6.25	-1.24%	18,820

THỊ TRƯỜNG TÀI CHÍNH NGÀY 02/07/2020

	Đóng cửa	Δ%
Dow Jones	25,827.36	+0.36%
S&P500	3,130.01	+0.45%
Nasdaq	10,207.63	+0.52%
FTSE100	6,240.36	+1.34%
Shanghai Composite	3,090.57	+2.13%
Gold Spot	1,775	+0.29%
Dollar Index	97.32	+0.12%
US Dollar/ Brazil Real	5.3596	+0.79%
Dầu WTI (USD/thùng)	40.65	+2.08%
Dầu Brent (USD/thùng)	43.14	+2.64%

BẢNG GIÁ**TIN TỨC****THỜI TIẾT****ĐẬU TƯƠNG****NGÔ & LÚA MỠ**

ĐIỂM TIN THỊ TRƯỜNG 24 GIỜ QUA

- Theo thông tin từ Trung tâm Giao dịch ngũ cốc quốc gia, Trung Quốc lại giải phóng xong tiếp 4.0 triệu tấn ngô từ kho dự trữ. Tổng cộng, Trung Quốc đã giải phóng 23.98 triệu tấn ngô cho thị trường nội địa chỉ trong vòng hơn 1 tháng.
- Số liệu từ hải quan Brazil cho biết xuất khẩu đậu tương của nước này trong tháng 6 đạt 13.75 triệu tấn, giảm nhẹ so với 15.5 triệu tấn đã xuất khẩu trong tháng 5, tuy nhiên cao hơn 61.7% so với 8.5 triệu tấn cùng kỳ năm ngoái. Đây là mức xuất khẩu theo tháng cao thứ 3 và cao nhất trong tất cả các tháng 6 từ trước tới nay tại Brazil.
- Hiệp hội dầu thực vật Brazil – ABIOVE dự báo sản lượng đậu tương niên vụ 2019/20 ở mức 125.0 triệu tấn, tăng nhẹ so với 124.5 triệu tấn trong báo cáo trước. Xuất khẩu đậu tương của nước này trong năm 2020 cũng được dự báo tăng lên 79.5 triệu tấn từ mức 78.0 triệu tấn.
- Theo báo cáo của Tiến sĩ Cordonnier, chuyên gia nông nghiệp rất uy tín trên thế giới, thu hoạch ngô vụ 2 trung bình trên cả nước đã đạt 15.1%, so với 7.9% tuần trước, 26.7% cùng kỳ năm ngoái và 13.2% trung bình 5 năm.
- Sở giao dịch hàng hóa Buenos Aires Exchange báo cáo nông dân Argentina đã thu hoạch được 81.7% diện tích ngô dự kiến, tăng chỉ 3.4% so với 78.3% tuần trước, và là tốc độ chậm nhất từ đầu vụ thu hoạch đến nay

BÁO CÁO ĐÁNG CHÚ Ý

- ❖ Báo cáo Bán hàng hàng ngày – Daily Export Sales của USDA: Đã bán 202,000 tấn ngô niên vụ 2020/21 và 126,000 tấn đậu tương niên vụ 2020/21 cho Trung Quốc.
- ❖ Báo cáo Bán hàng xuất khẩu – Export Sales của USDA tổng hợp trong tuần từ 19/06/2020 – 25/06/2020. Đáng chú ý:
 - Trung Quốc đã mua 594,000 tấn đậu tương niên vụ 2020/21.
 - Giao hàng ngô cho Trung Quốc đạt 144,300 tấn
 - Việt Nam đã mua 65,000 tấn ngô có nguồn gốc tùy chọn niên vụ 2019/20.
 - Việt Nam đã mua 195,000 tấn ngô có nguồn gốc tùy chọn niên vụ 2020/21.

BẢNG GIÁ

TIN TỨC

THỜI TIẾT

ĐẬU TƯƠNG

NGÔ & LÚA MỖ

THỜI TIẾT CÁC VÙNG SẢN XUẤT LỚN

❖ Mỹ:

- Tại Trung Tây, có mưa nhỏ trong hôm nay tại khu vực bang Missouri và Illinois. Từ mai, mưa sẽ xuất hiện trở lại ở North Dakota, sau đó lan rộng ra dọc các bang phía tây, giúp giải tỏa bớt căng thẳng về thời tiết đang khô hạn tại khu vực này.
- Vùng đồng bằng phía nam có mưa không đáng kể từ nay đến hết tuần.

❖ Brazil:

- Tại miền trung, thời tiết hầu như khô ráo đến hết tuần này.
- Tại miền nam, Parana có mưa không đáng kể trong hôm nay, từ mai mưa sẽ tại hẳn, trước khi các cơn bão kèm theo mưa lớn quay lại vào đầu tuần tới.

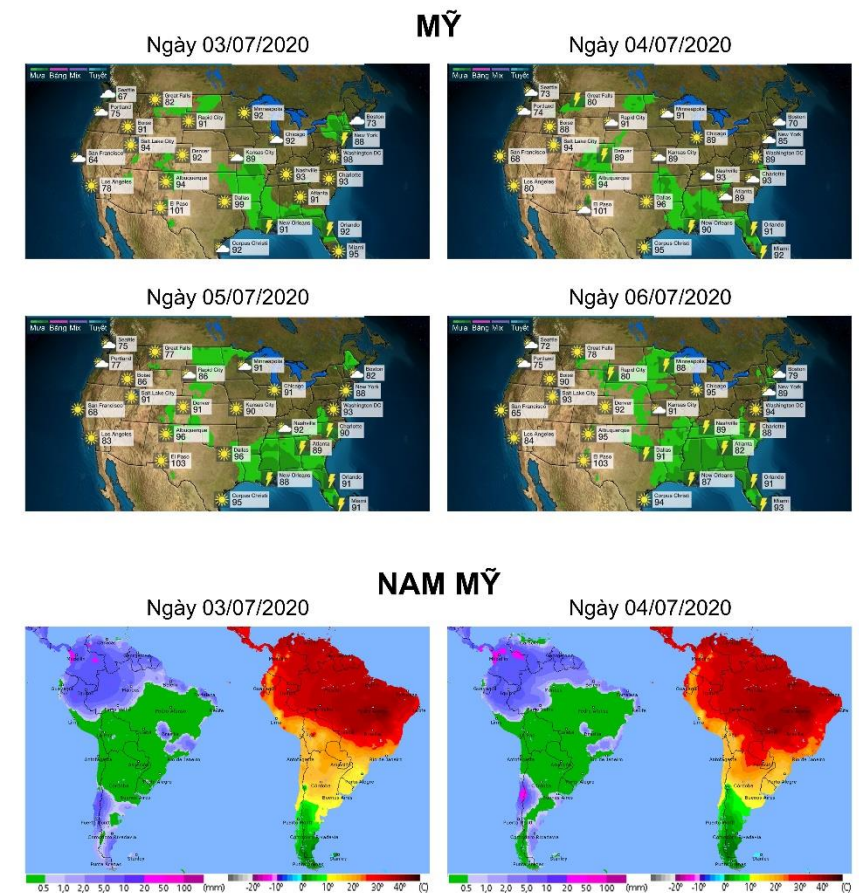
❖ Argentina:

- Argentina không có mưa tại khu vực trung tâm trong nhiều ngày tới.

❖ Các vùng gieo trồng khác:

- Tại châu Âu, Pháp có mưa nhỏ ở nửa phía đông và đông bắc. Đức có mưa trên cả nước với lượng nhỏ – trung bình.

BẢN ĐỒ THỜI TIẾT MÙA VỤ



BẢNG GIÁ
TIN TỨC
THỜI TIẾT
ĐẬU TƯƠNG
NGÔ & LÚA MỸ

ĐẬU TƯƠNG

▪ Đậu tương tháng 8 đóng cửa thay đổi không đáng kể, giảm 0.25 cent về 891.25 cents/giạ. Mặc dù Bộ nông nghiệp Hoa Kỳ (USDA) báo cáo đơn hàng 126k tấn cho Trung Quốc, tuy nhiên giá đậu tương chịu áp lực lớn trước các số liệu sản lượng và xuất khẩu của Brazil.

➤ Kháng cự: 900 ; 920

➤ Hỗ trợ: 880 ; 860

KHÔ ĐẬU TƯƠNG & DẦU ĐẬU TƯƠNG

▪ Khô đậu tương tháng 8 tăng nhẹ 0.24% lên 296.2 do ảnh hưởng bởi ép dầu tháng 5 của Mỹ giảm 2%.

➤ Kháng cự: 300 ; 320

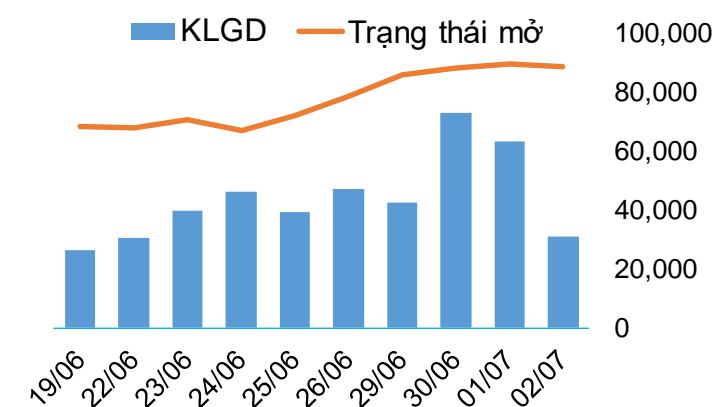
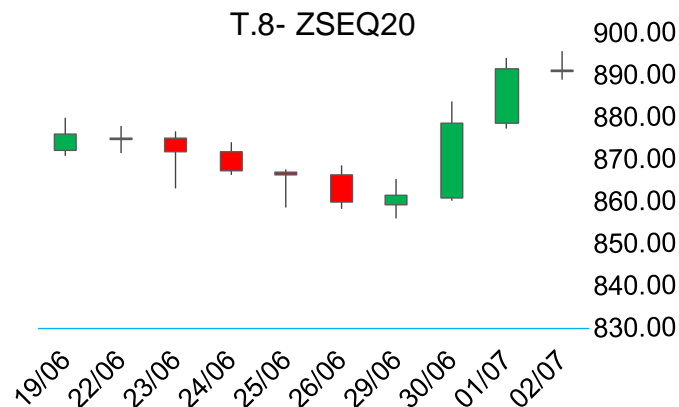
➤ Hỗ trợ: 280 ; 250

▪ Dầu đậu tương tháng 8 đóng cửa giảm 0.95% xuống 28.09 cents/pound do diễn biến trái chiều với giá dầu đậu tương.

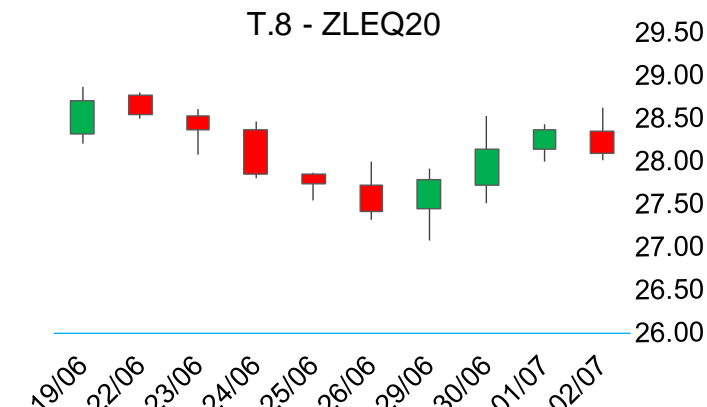
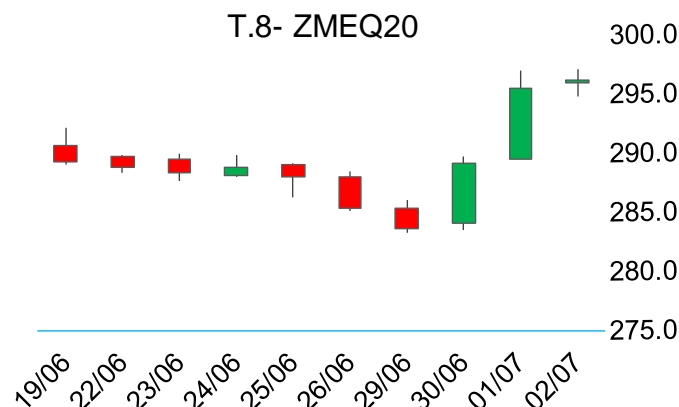
➤ Kháng cự: 30 ; 32

➤ Hỗ trợ: 28 ; 26

BIỂU ĐỒ GIÁ



BIỂU ĐỒ GIÁ



BẢNG GIÁ
TIN TỨC
THỜI TIẾT
ĐẬU TƯƠNG
NGÔ & LÚA MỖ

NGÔ

▪ Ngô tháng 9 giảm mạnh 2.0% xuống 343.50 cents/giạ chủ yếu do tâm lý chốt lời trước nghỉ lễ của giới đầu tư, sau khi giá ngô đã tăng rất mạnh sau báo cáo Diện tích gieo trồng của USDA. Cộng thêm việc thu hoạch ngô tại các quốc gia Nam Mỹ tuần vừa rồi đang chậm hơn khá nhiều so với bình thường do ảnh hưởng bởi thời tiết.

➤ Kháng cự: 350 ; 375

➤ Hỗ trợ: 330 ; 300

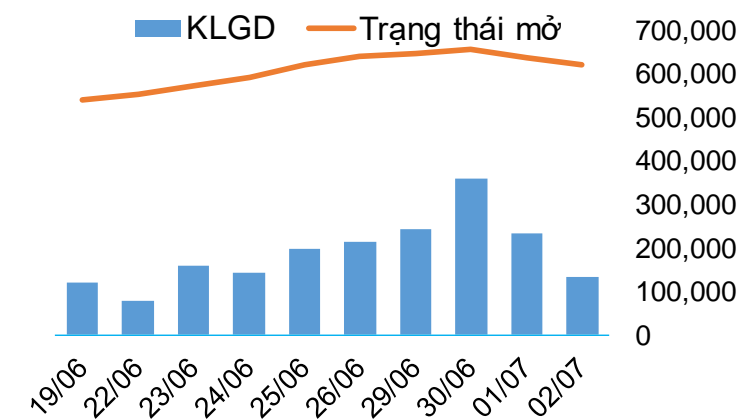
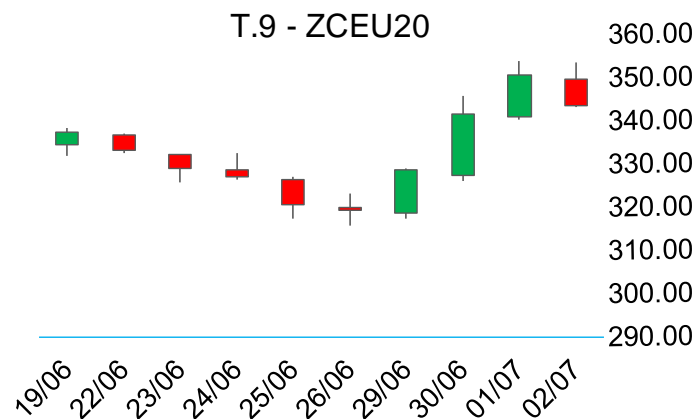
LÚA MỖ

▪ Lúa mỳ tháng 9 giảm 1.35% lên 492.00 cents/giạ chủ yếu cho thông tin thời tiết sẽ được cải thiện đáng kể tại các khu vực gieo trồng lúa mỳ vụ xuân vào cuối tuần này. Thêm nữa, việc Ukraina và Nga đều chưa áp hạn ngạch xuất khẩu lúa mỳ trong giai đoạn đầu niên vụ mới cũng là thông tin tạo áp lực lớn lên giá.

➤ Kháng cự: 495 ; 510

➤ Hỗ trợ: 480 ; 465

BIỂU ĐỒ GIÁ



BIỂU ĐỒ GIÁ

