

**BẢNG GIÁ**
**TIN TỨC**
**THỜI TIẾT**
**ĐẬU TƯƠNG**
**NGÔ & LÚA MỖ**
**BẢNG GIÁ THỊ TRƯỜNG NGÀY 06/07/2020**

	Mã HĐ	Cao	Thấp	Đóng cửa	Δ	Δ%	KLGD
Đậu tương	ZSEQ20	904.00	895.75	<b>898.50</b>	+7.25	+0.81%	42,442
	ZSEX20	912.50	902.50	<b>906.25</b>	+9.50	+1.06%	111,746
Khô đậu tương	ZMEQ20	299.4	296.5	<b>297.8</b>	+1.6	+0.54%	22,270
	ZMEZ20	308.9	304.5	<b>306.0</b>	+1.8	+0.59%	39,483
Dầu đậu tương	ZLEQ20	28.70	28.18	<b>28.54</b>	+0.45	+1.60%	20,495
	ZLEZ20	29.39	28.84	<b>29.23</b>	+0.48	+1.67%	39,520
Ngô	ZCEU20	350.00	345.50	<b>346.50</b>	+3.00	+0.87%	118,534
	ZCEZ20	360.00	355.25	<b>356.25</b>	+2.75	+0.78%	147,415
Lúa mỳ	ZWAU20	496.50	487.75	<b>493.25</b>	+1.25	+0.25%	46,446
	ZWAZ20	504.25	496.00	<b>501.00</b>	+1.25	+0.25%	19,488

**THỊ TRƯỜNG TÀI CHÍNH NGÀY 06/07/2020**

	Đóng cửa	Δ%
<b>Dow Jones</b>	<b>26,287.03</b>	+1.78%
<b>S&amp;P500</b>	<b>3,179.72</b>	+1.59%
<b>Nasdaq</b>	<b>10,433.65</b>	+2.21%
<b>FTSE100</b>	<b>6,285.94</b>	+2.09%
<b>Shanghai Composite</b>	<b>3,332.88</b>	+5.71%
<b>Gold Spot</b>	<b>1,784</b>	+0.49%
<b>Dollar Index</b>	<b>96.73</b>	-0.46%
<b>US Dollar/ Brazil Real</b>	<b>5.3562</b>	+0.76%
<b>Dầu WTI (USD/thùng)</b>	<b>40.63</b>	-0.05%
<b>Dầu Brent (USD/thùng)</b>	<b>43.10</b>	+0.70%

**BẢNG GIÁ****TIN TỨC****THỜI TIẾT****ĐẬU TƯƠNG****NGÔ & LÚA MỠ**

## ĐIỂM TIN THỊ TRƯỜNG 24 GIỜ QUA

- Hải quan Brazil cho biết, xuất khẩu đậu tương từ đầu niên vụ đến nay đã đạt 62.25 triệu tấn, trong đó có 45 triệu tấn là của mùa vụ 2020/21, tăng 36% so với cùng kỳ năm ngoái. Xuất khẩu đậu tương trong tháng 6 của Brazil đạt 13.75 triệu tấn, trong đó Trung Quốc đạt 9.58 triệu tấn, giảm 13.7% so với tháng 5 nhưng tăng 33.7% so với cùng kỳ năm ngoái.
- Hãng tư vấn Safras & Mercado của Brazil cho biết, nông dân nước này đã bán xong 92.9% sản lượng của niên vụ 2019/20, so với 71.1% cùng kỳ năm ngoái và 74.8% trung bình hàng năm. Hãng ước tính sản lượng đậu tương của Brazil niên vụ 2019/20 đạt 124.6 triệu tấn.
- Ủy ban thương mại Rosario (BCR) hay còn gọi là Rosario Exchange cho biết, xuất khẩu ngô trong tháng 6 của Argentina đạt 4.36 triệu tấn, nâng lũy kế xuất khẩu từ đầu niên vụ đến nay (bắt đầu từ tháng 03) đạt 16.3 triệu tấn, tăng 11% so với năm ngoái.
- Hãng tư vấn SovEcon của Nga cho biết, giá lúa mỳ 12.5% protein tại biển Đen cuối tuần vừa rồi tiếp tục giảm \$3 về mức \$197.5/tấn FOB do áp lực từ mùa vụ mới và nhu cầu thấp từ các nhà xuất khẩu. SovEcon cũng vừa giảm dự báo sản lượng lúa mỳ niên vụ 2020/21 từ 82.7 triệu tấn xuống còn 80.9 triệu tấn, do năng suất thấp tại các khu vực phía nam.

## BÁO CÁO ĐÁNG CHÚ Ý

- ❖ Báo cáo Bán hàng hàng ngày – Daily Export Sales của USDA:
  - Đã bán 264,000 tấn đậu tương niên vụ 19/20 cho Trung Quốc.
  - Đã bán 202,000 tấn ngô niên vụ 20/21 cho Trung Quốc.
  - Đã bán 182,880 tấn ngô cho Mexico. Trong đó, 121,920 tấn được giao trong niên vụ 2020/21 và 60,960 tấn sẽ giao trong niên vụ 2021/22.
- ❖ Báo cáo Export Inspections tuần 26/06 – 02/07:
  - Đậu tương 19/20: lên tàu đạt 521k tấn, so với 333k tuần trước và 761k cùng kỳ năm ngoái.
  - Ngô 19/20: lên tàu đạt 962k tấn, so với 1.24 triệu tấn tuần trước và 721k cùng kỳ năm ngoái.
  - Lúa mỳ 20/21: lên tàu đạt 326k tấn, so với 515k tuần trước và 628k cùng kỳ năm ngoái.

BẢNG GIÁ

TIN TỨC

**THỜI TIẾT**

ĐẬU TƯƠNG

NGÔ &amp; LÚA MỸ

## THỜI TIẾT CÁC VÙNG SẢN XUẤT LỚN

### ❖ Mỹ:

- Tại Trung Tây, thời tiết có mưa không đáng kể tại Minnesota trong 48h tới. Nửa phía đông sẽ có mưa với lượng nhỏ – trung bình trong vài ngày tới, tuy nhiên thời gian mưa không kéo dài. Nhiệt độ được dự báo cao hơn 50% so với trung bình trong tháng 7 tại đây sẽ làm giảm khả năng giữ ẩm của đất.
- Vùng đồng bằng phía nam chỉ có mưa ở phía đông Texas trong hôm nay. Các khu vực khác tiếp tục khô hạn trong nhiều ngày tới.

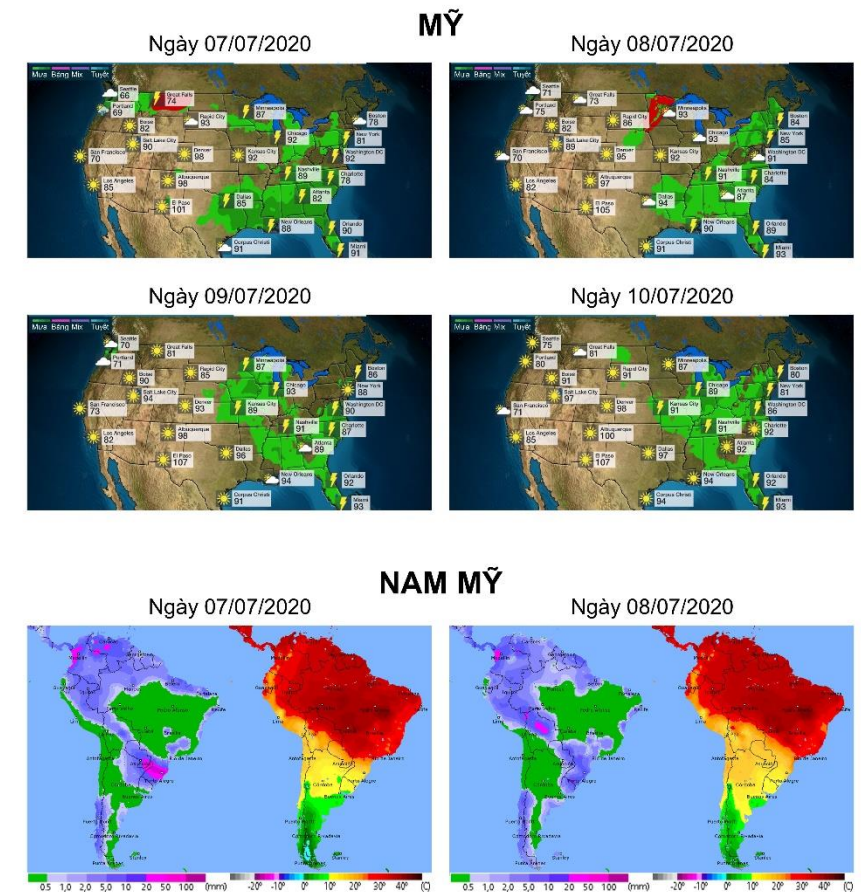
### ❖ Brazil:

- Tại miền trung, Mato Grosso và Goias không có mưa trong vài ngày tới.
- Tại miền nam, Parana và Rio Grande do Sul chỉ còn mưa to hết hôm nay. Từ mai lượng mưa sẽ giảm hẳn và sau đó thời tiết sẽ khô ráo đến hết tuần.

### ❖ Argentina:

- Argentina chỉ còn mưa không đáng kể tại phía đông bắc Cordoba và bang Santa Fe trong hôm nay.

## BẢN ĐỒ THỜI TIẾT MÙA VỤ



**BẢNG GIÁ**
**TIN TỨC**
**THỜI TIẾT**
**ĐẬU TƯƠNG**
**NGÔ & LÚA MỸ**

## ĐẬU TƯƠNG

▪ Đậu tương tháng 8 đóng cửa tăng 0.81% lên 898.50 cents/giạ chủ yếu do gapup trong đầu phiên sáng. Đơn hàng 264,000 tấn bán cho Trung Quốc trong báo cáo của Bộ Nông nghiệp Hoa Kỳ (USDA) hôm qua không tác động đáng kể do giá đã tăng rất mạnh trong tuần vừa rồi.

➤ Kháng cự: 900 ; 920

➤ Hỗ trợ: 880 ; 860

## KHÔ ĐẬU TƯƠNG & DẦU ĐẬU TƯƠNG

▪ Khô đậu tương tháng 8 tăng 0.54% lên 297.8 USD/tấn Mỹ theo đà tăng của giá đậu tương,

➤ Kháng cự: 300 ; 320

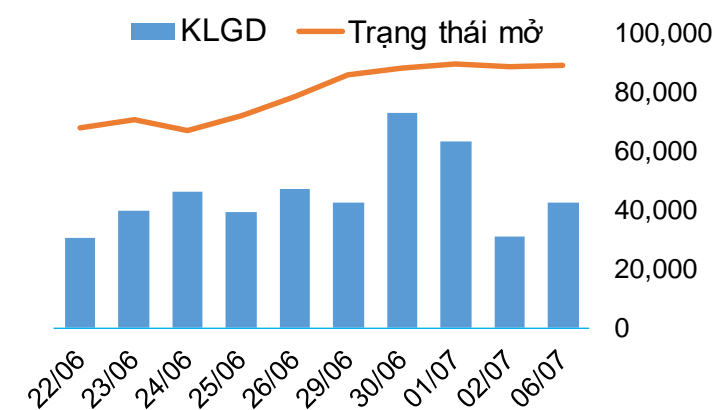
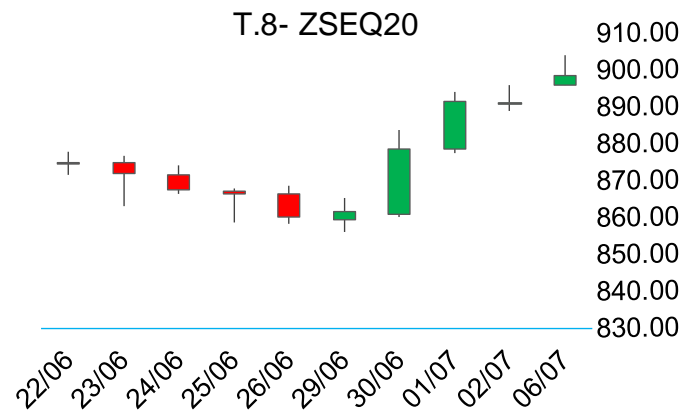
➤ Hỗ trợ: 280 ; 250

▪ Dầu đậu tương tháng 8 đóng cửa tăng mạnh 1.60% lên 28.54 cents/pound ảnh hưởng bởi mức tăng của giá dầu cọ

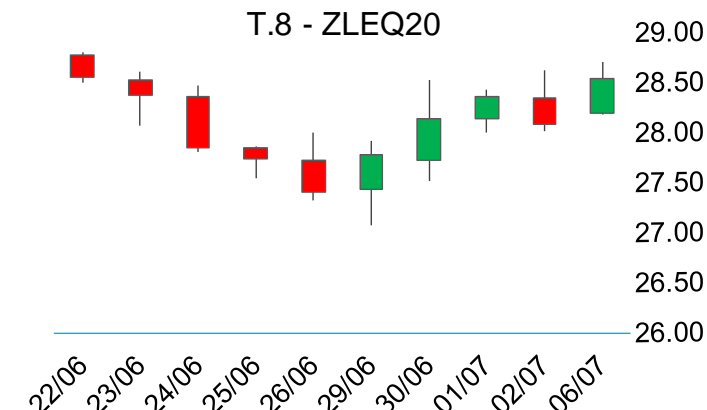
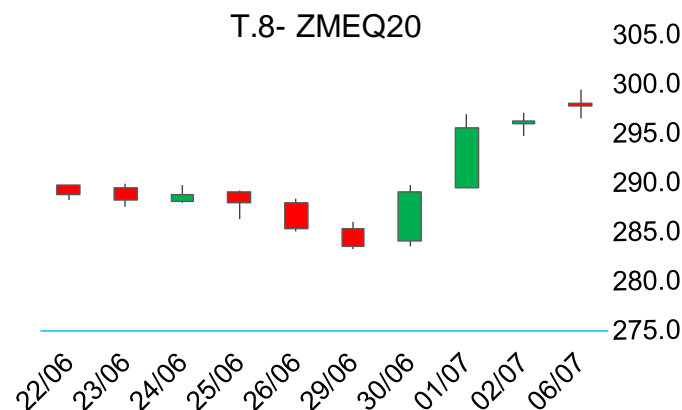
➤ Kháng cự: 30 ; 32

➤ Hỗ trợ: 28 ; 26

## BIỂU ĐỒ GIÁ



## BIỂU ĐỒ GIÁ



**BẢNG GIÁ**
**TIN TỨC**
**THỜI TIẾT**
**ĐẬU TƯƠNG**
**NGÔ & LÚA MỖY**

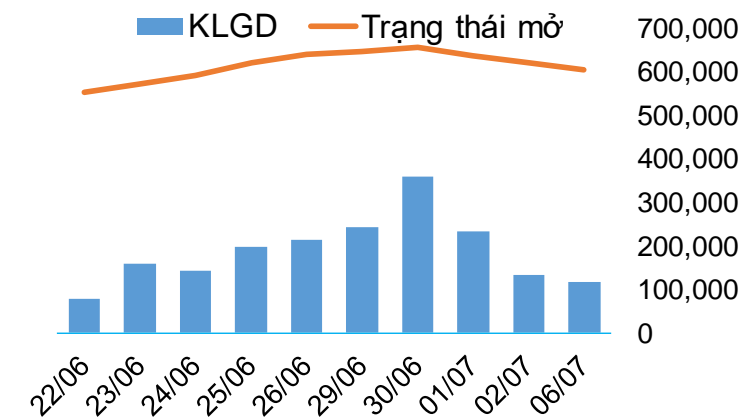
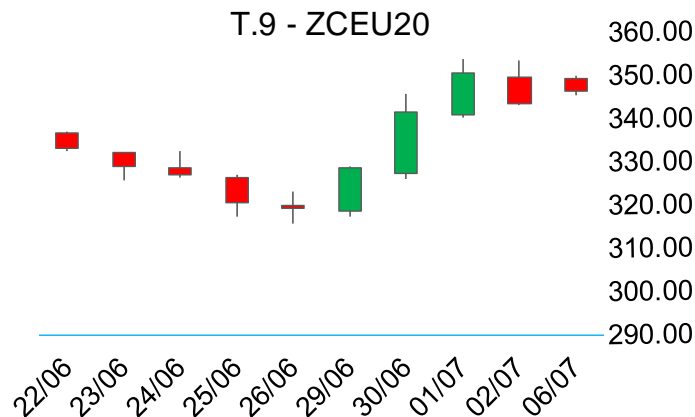
## NGÔ

▪ Ngô tháng 9 tăng 0.87% lên 346.50 cents/giạ cũng do gapup trong đầu phiên sáng. Tuy nhiên giá liên tục giảm trong phiên bất chấp các thông tin đơn hàng lớn cho Trung Quốc và Mexico. Số liệu giao hàng giảm 2 tuần liên tiếp trong báo cáo Giao hàng xuất khẩu của USDA trong tối qua cũng khiến giá giảm nhẹ vào cuối phiên.

➤ Kháng cự: 350 ; 375

➤ Hỗ trợ: 330 ; 300

## BIỂU ĐỒ GIÁ



## LÚA MỖY

▪ Lúa mỳ tháng 9 tăng nhẹ 0.25% lên 493.25 cents/giạ. Giá giảm mạnh khi bước vào phiên tối sau thông tin chính phủ Nga nhấn mạnh lại việc sẽ không áp hạn ngạch xuất khẩu trong nửa đầu niên vụ 2020/21. Tuy nhiên thời tiết khô hạn tại North Dakota tiếp tục gây lo ngại cho mùa vụ lúa mỳ đang diễn ra khiến giá tăng trở lại vào cuối phiên.

➤ Kháng cự: 495 ; 510

➤ Hỗ trợ: 480 ; 465

## BIỂU ĐỒ GIÁ

