

**BẢNG GIÁ**
**TIN TỨC**
**THỜI TIẾT**
**ĐẬU TƯƠNG**
**NGÔ & LÚA MỖ**
**BẢNG GIÁ THỊ TRƯỜNG NGÀY 09/07/2020**

	Mã HĐ	Cao	Thấp	Đóng cửa	Δ	Δ%	KLGD
Đậu tương	ZSEQ20	904.25	893.00	<b>896.50</b>	+4.00	+0.45%	34,794
	ZSEX20	909.50	896.50	<b>901.50</b>	+4.25	+0.47%	102,083
Khô đậu tương	ZMEQ20	298.6	293.9	<b>297.3</b>	+3.5	+1.19%	17,048
	ZMEZ20	307.1	301.6	<b>305.4</b>	+3.6	+1.19%	37,035
Dầu đậu tương	ZLEQ20	28.77	28.23	<b>28.29</b>	-0.26	-0.91%	19,435
	ZLEZ20	29.44	28.86	<b>28.92</b>	-0.29	-0.99%	43,369
Ngô	ZCEU20	355.00	345.75	<b>348.75</b>	+2.50	+0.72%	151,158
	ZCEZ20	362.00	353.25	<b>357.00</b>	+2.75	+0.78%	170,553
Lúa mỳ	ZWAU20	531.25	515.75	<b>525.00</b>	+8.50	+1.65%	127,127
	ZWAZ20	535.75	521.25	<b>530.00</b>	+8.25	+1.58%	68,415

**THỊ TRƯỜNG TÀI CHÍNH NGÀY 09/07/2020**

	Đóng cửa	Δ%
<b>Dow Jones</b>	<b>25,706.09</b>	<b>-1.39%</b>
<b>S&amp;P500</b>	<b>3,152.05</b>	<b>-0.56%</b>
<b>Nasdaq</b>	<b>10,547.75</b>	<b>+0.53%</b>
<b>FTSE100</b>	<b>6,049.62</b>	<b>-1.73%</b>
<b>Shanghai Composite</b>	<b>3,450.59</b>	<b>+1.39%</b>
<b>Gold Spot</b>	<b>1,803</b>	<b>-0.40%</b>
<b>Dollar Index</b>	<b>96.70</b>	<b>+0.28%</b>
<b>US Dollar/ Brazil Real</b>	<b>5.3413</b>	<b>-0.02%</b>
<b>Dầu WTI (USD/thùng)</b>	<b>39.62</b>	<b>-3.13%</b>
<b>Dầu Brent (USD/thùng)</b>	<b>42.35</b>	<b>-2.17%</b>

**BẢNG GIÁ****TIN TỨC****THỜI TIẾT****ĐẬU TƯƠNG****NGÔ & LÚA MỠ**

## ĐIỂM TIN THỊ TRƯỜNG 24 GIỜ QUA

- Theo thông tin từ Trung tâm Giao dịch ngũ cốc quốc gia, Trung Quốc tiếp tục giải phóng thêm 4 triệu tấn ngô trong ngày hôm nay, với giá thầu tăng hơn 10% so với phiên đấu giá đầu tiên của năm 2020 hôm 28/05.
- Báo cáo Hạn hán – Drought Monitor hàng tuần được phát hành bởi Cơ quan Quản lý Khí quyển và Đại dương Quốc gia Mỹ – NOAA cho thấy, chỉ số mức độ hạn hán (DSCI) tiếp tục tăng 4 điểm lên mức 88 trong tuần này và là tuần tăng thứ 6 liên tiếp.
- Hiệp hội sản xuất quốc gia Paraguay – UPG cho biết, sản lượng đậu tương niên vụ 2019/20 của nước này đạt mức kỷ lục 10.6 triệu tấn, tăng 34% so với niên vụ trước.
- Theo dữ liệu thị trường từ Argentina, tốc độ bán hàng các loại ngũ cốc và hạt lấy dầu của niên vụ cũ lần niên vụ mới tuần vừa rồi đạt 2.59 triệu tấn, giảm nhẹ so với 2.64 tuần trước và 2.63 cùng tuần năm ngoái.
- Sở giao dịch hàng hóa Buenos Aires Exchange – BAGE báo cáo nông dân Argentina đã thu hoạch được 86.4% diện tích ngô dự kiến, tăng 4.7% so với 81.7% tuần trước.
- Hội đồng dầu cọ Indonesia – GAPKI báo cáo xuất khẩu dầu cọ của nước này trong tháng 5 đạt 2.43 triệu tấn, so với mức 2.65 trong tháng 4 và giảm 13% so với mức 2.79 triệu tấn đã xuất khẩu của tháng 5 năm 2019.

## BÁO CÁO ĐÁNG CHÚ Ý

- ❖ Báo cáo Bán hàng Xuất khẩu của USDA:
  - Bán hàng đậu tương tuần trước đạt 952k tấn, tăng rất mạnh so với tuần trước và tăng 60% so với trung bình 4 tuần.
  - Bán hàng ngô tuần trước đạt 599k tấn, tăng 66% so với tuần trước và tăng 30% trung bình 4 tuần.
  - Bán hàng lúa mỳ tuần trước đạt 326k tấn, giao hàng lúa mỳ tuần trước đạt 410k.
- ❖ Báo cáo của Trung tâm thông tin ngũ cốc quốc gia Trung Quốc – CNGOIC:
  - Tồn kho đậu tương của nước này giảm 120,000 tấn trong tuần trước, xuống còn 6.48 triệu tấn.
  - Ép dầu đậu tương của Trung Quốc trong tuần qua tăng 10,000 tấn, lên mức 2.04 triệu tấn.
  - Tồn kho khô đậu tăng thêm 30,000 tấn trong tuần trước, lên mức 1.02 triệu tấn.

BẢNG GIÁ

TIN TỨC

**THỜI TIẾT**

ĐẬU TƯƠNG

NGÔ &amp; LÚA MỖ

### THỜI TIẾT CÁC VÙNG SẢN XUẤT LỚN

#### ❖ Mỹ:

- Tại Trung Tây, có vùng mưa nhỏ di chuyển từ phía đông sang khu vực trung tâm trong hôm nay và ngày mai, sau đó thời tiết sẽ khô ráo đến hết tuần này.
- Vùng đồng bằng phía nam tiếp tục khô hạn nặng trong nhiều ngày tới với nền nhiệt dao động từ 38 – 42 độ C.

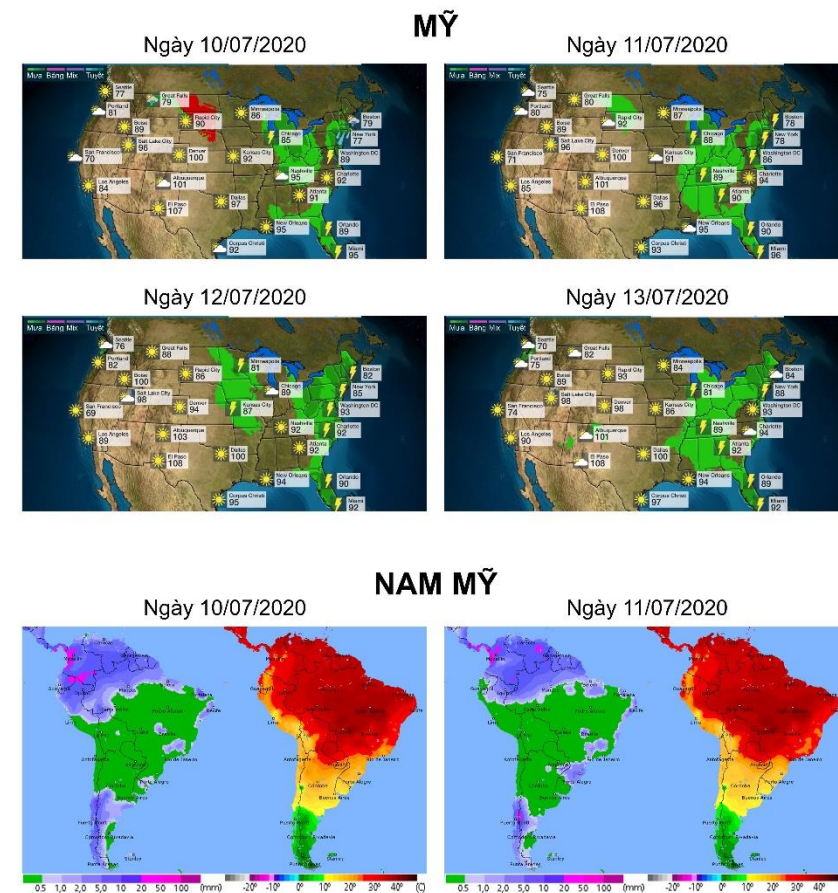
#### ❖ Brazil:

- Tại miền trung, Mato Grosso và Goiás không có mưa trong nhiều ngày tới, giúp đẩy nhanh tiến độ thu hoạch ngô vụ 2.
- Tại miền nam, Rio Grande do Sul sẽ có mưa với lượng nhỏ – trung bình vào cuối tuần này.

#### ❖ Argentina:

- Argentina chỉ có mưa nhỏ tại bang La Pampa, các khu vực gieo trồng chính hoàn toàn khô ráo.

### BẢN ĐỒ THỜI TIẾT MÙA VỤ



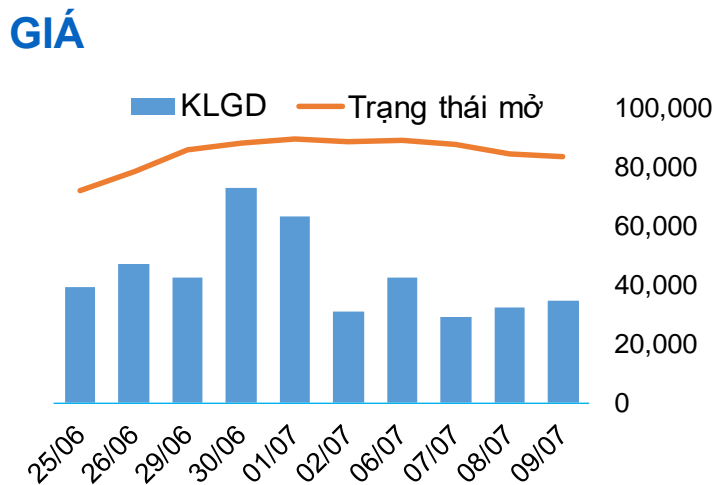
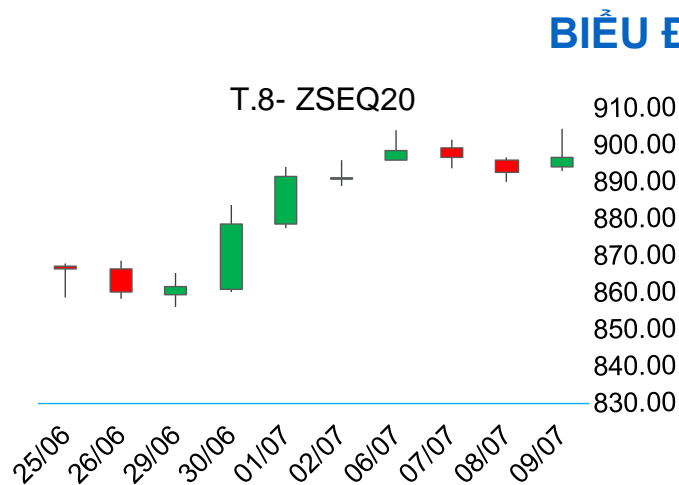
**BẢNG GIÁ**
**TIN TỨC**
**THỜI TIẾT**
**ĐẬU TƯƠNG**
**NGÔ & LÚA MỠ**

## ĐẬU TƯƠNG

▪ Đậu tương tháng 8 đóng cửa tăng nhẹ 0.45% lên 896.50 cents/giạ chủ yếu do tác động từ số liệu bán hàng cao vượt ngoài dự đoán của thị trường trong báo cáo Bán hàng Xuất khẩu hàng tuần của Bộ nông nghiệp Hoa Kỳ (USDA).

➤ Kháng cự: 900 ; 920

➤ Hỗ trợ: 880 ; 860



## KHÔ ĐẬU TƯƠNG & DẦU ĐẬU TƯƠNG

▪ Khô đậu tương tháng 8 tăng 1.19% lên 297.3 USD/tấn do diễn biến trái chiều với giá dầu đậu tương.

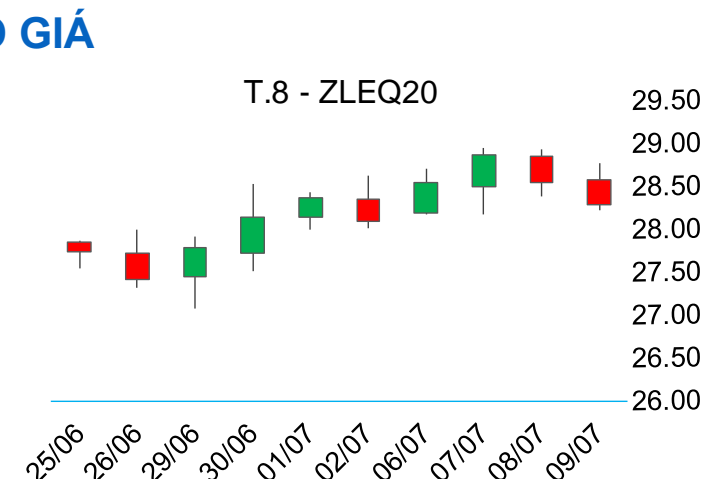
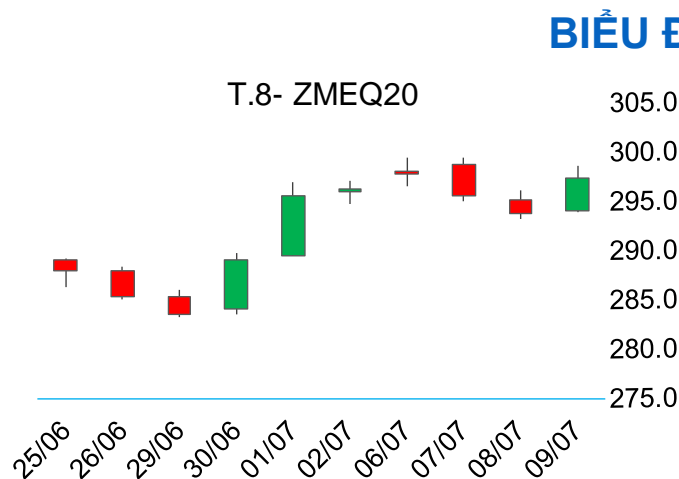
➤ Kháng cự: 300 ; 320

➤ Hỗ trợ: 280 ; 250

▪ Dầu đậu tương tháng 8 giảm 0.91% xuống 28.29 cents/pound, ảnh hưởng từ mức giảm chung của giá dầu thô thế giới và giá dầu cọ.

➤ Kháng cự: 30 ; 32

➤ Hỗ trợ: 28 ; 26



**BẢNG GIÁ**
**TIN TỨC**
**THỜI TIẾT**
**ĐẬU TƯƠNG**
**NGÔ & LÚA MỖY**

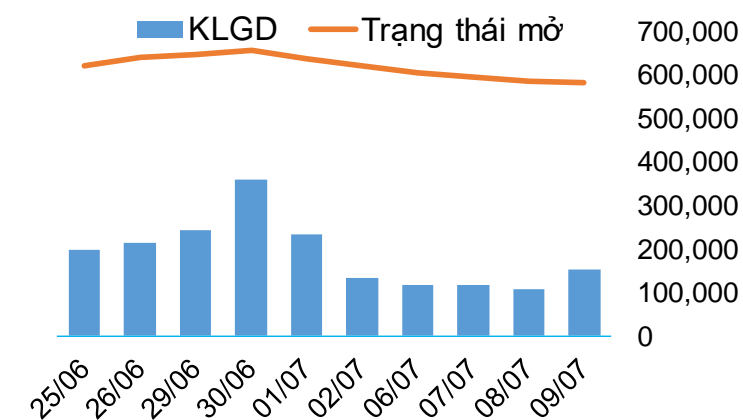
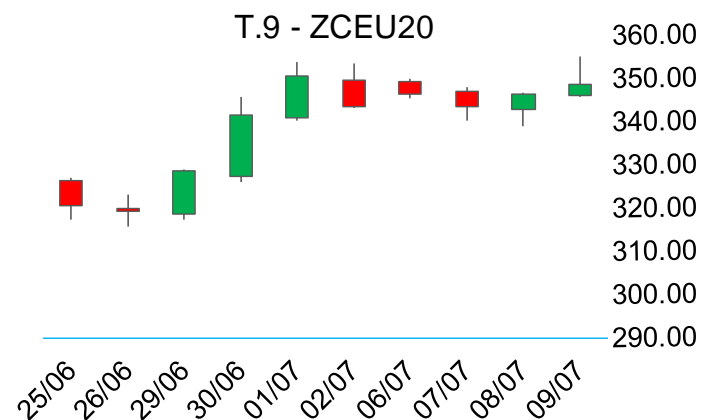
## NGÔ

▪ Ngô tháng 9 tăng 0.72% lên 348.75 cents/giạ. Giá ngô chịu ảnh hưởng của cả số liệu bán hàng tăng 66% trong báo cáo Bán hàng Xuất khẩu của USDA, lần mức độ khô hạn gia tăng tại các khu vực gieo trồng ngô chính trong báo cáo Hạn hán hàng tuần của NOAA.

➤ Kháng cự: 350 ; 375

➤ Hỗ trợ: 330 ; 300

## BIỂU ĐỒ GIÁ



## LÚA MỖY

▪ Lúa mỳ tháng 9 tăng mạnh 1.65% lên 525.00 cents/giạ tiếp tục do ảnh hưởng bởi số liệu sản lượng giảm trong niên vụ 2020/21 tại nhiều khu vực. Giá lúa mỳ đã tăng liên tiếp cả 4 phiên tuần này và đã tăng hơn 10% chỉ trong vòng 2 tuần.

➤ Kháng cự: 500 ; 515

➤ Hỗ trợ: 480 ; 465

## BIỂU ĐỒ GIÁ

