

BẢNG GIÁ
TIN TỨC
THỜI TIẾT
ĐẬU TƯƠNG
NGÔ & LÚA MỖ
BẢNG GIÁ THỊ TRƯỜNG NGÀY 10/07/2020

	Mã HĐ	Cao	Thấp	Đóng cửa	Δ	Δ%	KLGD
Đậu tương	ZSEQ20	900.50	883.75	887.25	-9.25	-1.03%	43,314
	ZSEX20	904.75	887.50	890.75	-10.75	-1.19%	125,147
Khô đậu tương	ZMEQ20	298.3	292.1	292.5	-4.8	-1.61%	21,245
	ZMEZ20	306.7	299.5	300.1	-5.3	-1.74%	40,648
Dầu đậu tương	ZLEQ20	28.51	28.03	28.22	-0.07	-0.25%	18,132
	ZLEZ20	29.16	28.66	28.84	-0.08	-0.28%	37,523
Ngô	ZCEU20	351.50	336.25	337.25	-11.50	-3.30%	170,949
	ZCEZ20	359.50	343.75	344.75	-12.25	-3.43%	204,223
Lúa mỳ	ZWAU20	539.00	520.50	534.00	+9.00	+1.71%	128,543
	ZWAZ20	542.75	525.25	539.00	+9.00	+1.70%	58,504

THỊ TRƯỜNG TÀI CHÍNH NGÀY 10/07/2020

	Đóng cửa	Δ%
Dow Jones	26,075.30	+1.44%
S&P500	3,185.04	+1.05%
Nasdaq	10,617.44	+0.66%
FTSE100	6,095.41	+0.76%
Shanghai Composite	3,383.32	-1.95%
Gold Spot	1,798	-0.25%
Dollar Index	96.65	-0.05%
US Dollar/ Brazil Real	5.3238	-0.33%
Dầu WTI (USD/thùng)	40.55	+2.35%
Dầu Brent (USD/thùng)	43.24	+2.10%

BẢNG GIÁ**TIN TỨC****THỜI TIẾT****ĐẬU TƯƠNG****NGÔ & LÚA MỠ**

ĐIỂM TIN THỊ TRƯỜNG 24 GIỜ QUA

- Cơ quan giám sát thực phẩm của Nga cho biết, xuất khẩu lúa mỳ của nước này trong tuần đầu tiên niên vụ 2020/21 đạt 98,000 tấn, giảm đến 61% so với cùng kỳ năm ngoái. Đối với ngô, xuất khẩu trong tuần đầu niên vụ mới chỉ đạt 39,000 tấn, giảm 34% so với tuần đầu của niên vụ 2019/20.
- Bộ kinh tế Ukraina cho biết, xuất khẩu ngô trong tuần đầu niên vụ 2020/21 tại nước này đạt 277,000 tấn, thấp hơn 59% so với tuần đầu của niên vụ 2019/20. Trong khi đó, xuất khẩu lúa mỳ trong tuần đầu niên vụ mới chỉ đạt 18,000 tấn.
- Bộ Nông nghiệp và Phát triển nông thôn Trung Quốc – MARA cho biết, nhập khẩu ngô niên vụ 2019/20 của nước này ước tính đạt 6.0 triệu tấn, tăng 50% so với báo cáo trước do nhu cầu thúc đẩy việc thực hiện cam kết đã ký trong thỏa thuận thương mại giai đoạn 1 với Mỹ.
- Theo thông tin từ Bộ nông nghiệp Nga, sản lượng ngũ cốc của nước này niên vụ 20/21 dự báo sẽ đạt 122.5 triệu tấn, trong đó lúa mỳ dự báo đạt 75.0 triệu tấn, không thay đổi so với báo cáo tháng trước.
- Ủy ban dầu cọ Malaysia – MPOB báo cáo tồn kho dầu cọ của nước này tính đến cuối tháng 6 đạt 1.9 triệu tấn, giảm 6.3% so với mức 2.03 triệu tấn của tháng 5. Xuất khẩu dầu cọ trong tháng 6 tăng rất mạnh 24.9% lên mức 1.71 triệu tấn.

BÁO CÁO ĐÁNG CHÚ Ý

- ❖ Báo cáo Bán hàng hàng ngày – Daily Export Sale:
 - Đã bán 1,365,000 tấn ngô cho Trung Quốc. Trong đó, 765,000 tấn được giao trong niên vụ 2019/20 và 600,000 tấn sẽ giao trong niên vụ 2020/21
 - Đã bán 190,000 tấn lúa mỳ Hard Red Spring niên vụ 2020/21 cho Trung Quốc.
 - Đã bán 130,000 tấn lúa mỳ Hard Red Winter niên vụ 2020/21 cho Trung Quốc.
- ❖ Hải quan Canada báo cáo xuất khẩu lúa mỳ của nước này trong tuần trước đạt 559,500 tấn, tăng 60% so với mức 349,000 tấn của tuần trước đó.
 - Xuất khẩu lúa mỳ Canada từ đầu niên vụ 2019/20 tới nay đã đạt 16.2 triệu tấn, giảm 4% so với cùng kỳ năm ngoái nhưng tăng 6% so với trung bình 5 năm trở lại đây.

BẢNG GIÁ
TIN TỨC
THỜI TIẾT
ĐẬU TƯƠNG
NGÔ & LÚA MỸ

THỜI TIẾT CÁC VÙNG SẢN XUẤT LỚN

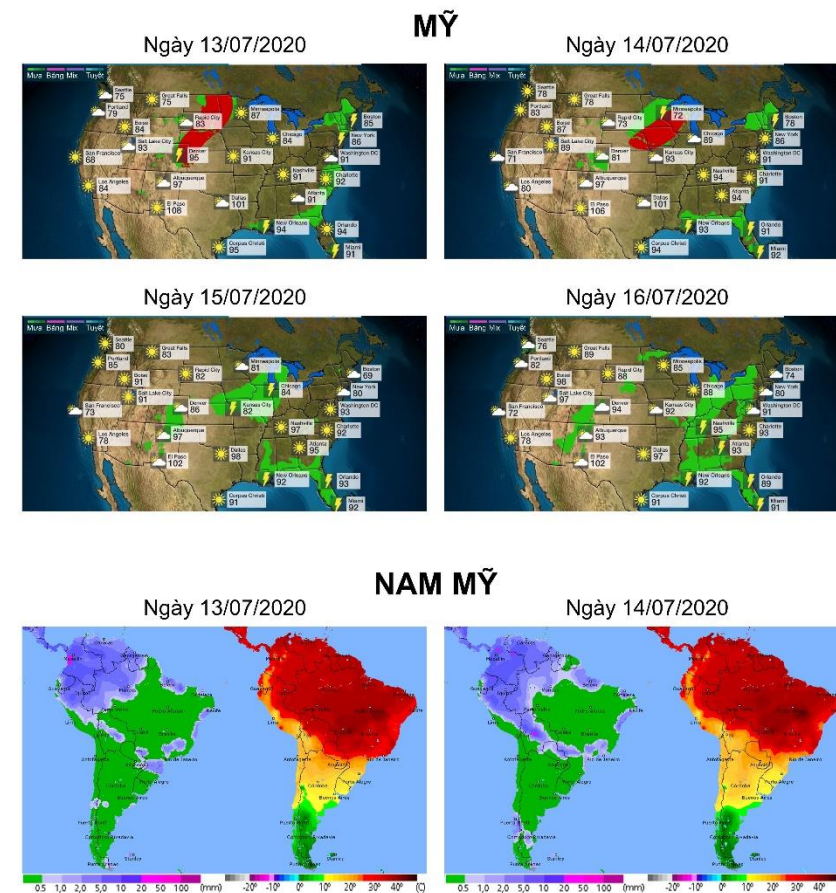
❖ Mỹ:

- Tại Trung Tây, có mưa tại nửa phía tây trong ngày hôm sau, vùng mưa sẽ dịch chuyển dần sang phía đông và sẽ đi qua các khu vực gieo trồng chính trong vòng 48h tới.
- Vùng đồng bằng phía nam tiếp tục khô hạn trong nhiều ngày tới với nền nhiệt quanh mức 40 độ C, từ giữa tuần nhiệt độ sẽ giảm nhẹ giúp thời tiết mát mẻ hơn.

❖ Brazil:

- Tại miền trung, Mato Grosso và Goias không có mưa trong nhiều ngày tới, giúp đẩy nhanh tiến độ thu hoạch ngô vụ 2.
 - Tại miền nam, Parana có mưa không đáng kể trong vài ngày tới, Rio Grande do Sul hoàn toàn khô ráo
- ### ❖ Argentina:
- Argentina không có mưa tại các khu vực gieo trồng đến cuối tuần, ảnh hưởng đáng kể đến mùa vụ lúa mỳ đang diễn ra tại đây.

BẢN ĐỒ THỜI TIẾT MÙA VỤ



BẢNG GIÁ
TIN TỨC
THỜI TIẾT
ĐẬU TƯƠNG
NGÔ & LÚA MỖ

ĐẬU TƯƠNG

▪ Đậu tương tháng 8 giảm 1.03% xuống 887.25 cents/giạ sau khi tồn kho cuối vụ Mỹ niên vụ 2019/20 trong báo cáo Cung – cầu thế giới tháng 7 của Bộ nông nghiệp Hoa Kỳ - USDA bất ngờ tăng mạnh lên 620 triệu giạ, so với 585 trong báo cáo tháng 6 và 584 dự đoán trung bình của giới chuyên gia.

➤ Kháng cự: 900 ; 920

➤ Hỗ trợ: 880 ; 860

KHÔ ĐẬU TƯƠNG & DẦU ĐẬU TƯƠNG

▪ Khô đậu tương tháng 8 giảm mạnh 1.61% xuống 292.5 USD/tấn theo đà giảm của giá đậu tương.

➤ Kháng cự: 300 ; 320

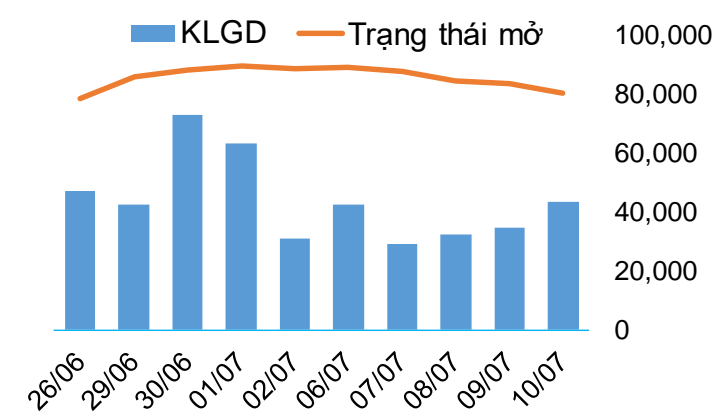
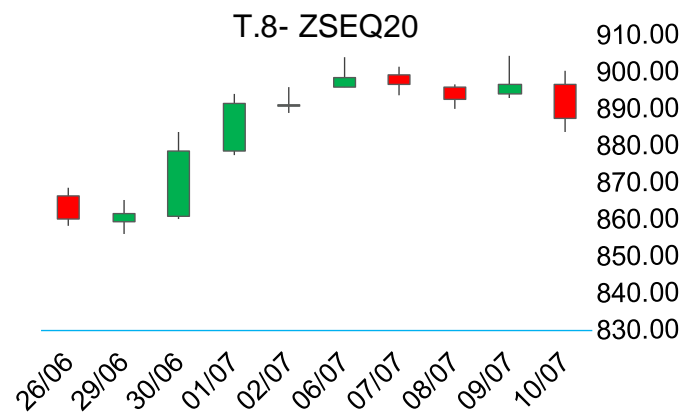
➤ Hỗ trợ: 280 ; 250

▪ Dầu đậu tương tháng 8 giảm nhẹ 0.25% xuống 28.22 cents/pound theo đà giảm tương đương của giá dầu cọ.

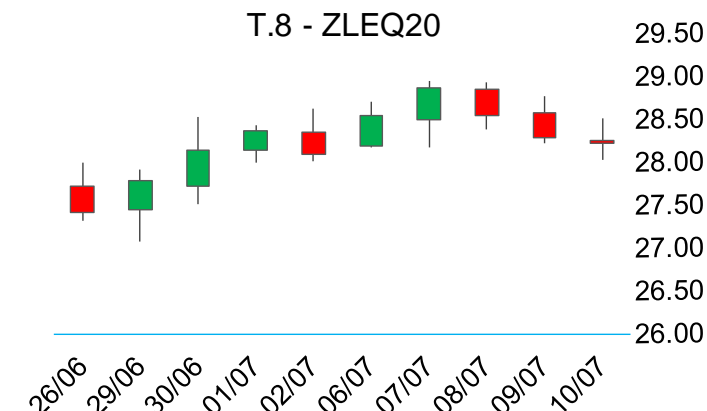
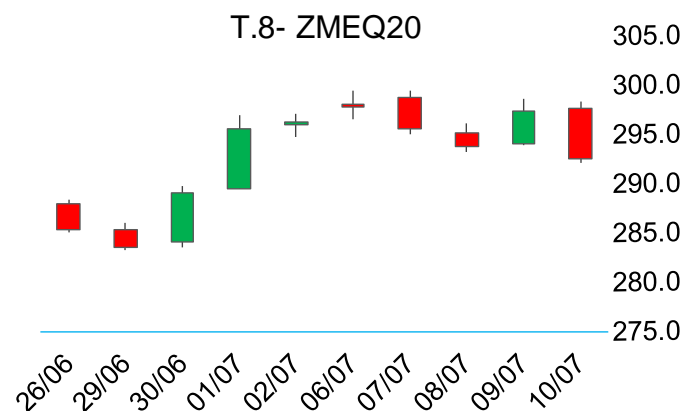
➤ Kháng cự: 30 ; 32

➤ Hỗ trợ: 28 ; 26

BIỂU ĐỒ GIÁ



BIỂU ĐỒ GIÁ



BẢNG GIÁ
TIN TỨC
THỜI TIẾT
ĐẬU TƯƠNG
NGÔ & LÚA MỖ

NGÔ

▪ Ngô tháng 9 giảm rất mạnh 3.30% xuống 337.25 cents/giạ, một phần do tồn kho cuối niên vụ 2019/20 của Mỹ trong báo cáo Cung – cầu thế giới tháng 7 của USDA cao hơn so với báo cáo tháng 6 khi nhu cầu sử dụng cho sản xuất TĂCN và sản xuất ethanol dự báo giảm.

➤ Kháng cự: 350 ; 375

➤ Hỗ trợ: 330 ; 300

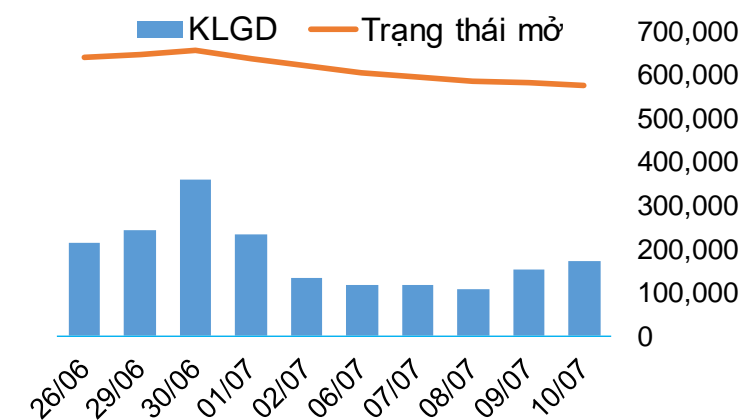
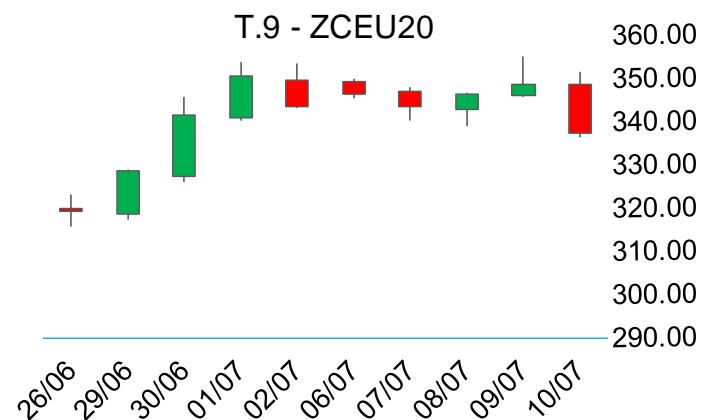
LÚA MỖ

▪ Lúa mỳ tháng 9 tăng mạnh 1.71% lên 534.00 cents/giạ khi sản lượng niên vụ tới của rất nhiều khu vực gieo trồng lớn và cả Mỹ đều bị giảm so với báo cáo Cung – cầu tháng 6. Cộng thêm với đơn hàng khá bất ngờ 320,000 tấn cho Trung Quốc của Mỹ cũng hỗ trợ cho mức tăng mạnh này.

➤ Kháng cự: 500 ; 515

➤ Hỗ trợ: 480 ; 465

BIỂU ĐỒ GIÁ



BIỂU ĐỒ GIÁ

