

BẢNG GIÁ
TIN TỨC
THỜI TIẾT
ĐẬU TƯƠNG
NGÔ & LÚA MỸ
BẢNG GIÁ THỊ TRƯỜNG NGÀY 14/07/2020

	Mã HĐ	Cao	Thấp	Đóng cửa	Δ	Δ%	KLGD
Đậu tương	ZSEQ20	882.50	872.75	878.00	+4.00	+0.46%	30,476
	ZSEX20	882.75	873.75	877.50	+2.25	+0.26%	98,872
Khô đậu tương	ZMEQ20	286.9	284.6	285.2	+0.6	+0.21%	22,517
	ZMEZ20	294.6	291.4	292.3	+0.6	+0.21%	40,929
Dầu đậu tương	ZLEQ20	28.61	27.78	28.46	+0.38	+1.35%	24,218
	ZLEZ20	29.23	28.39	29.09	+0.39	+1.36%	48,682
Ngô	ZCEU20	332.00	325.75	326.00	-2.75	-0.84%	112,416
	ZCEZ20	339.50	333.25	333.75	-2.75	-0.82%	152,704
Lúa mỳ	ZWAU20	533.50	522.75	526.75	+2.00	+0.38%	59,738
	ZWAZ20	539.25	529.25	532.75	+1.50	+0.28%	21,794

THỊ TRƯỜNG TÀI CHÍNH NGÀY 14/07/2020

	Đóng cửa	Δ%
Dow Jones	26,642.59	+2.13%
S&P500	3,197.52	+1.34%
Nasdaq	10,488.58	+0.94%
FTSE100	6,179.75	+0.06%
Shanghai Composite	3,414.62	-0.83%
Gold Spot	1,808	+0.27%
Dollar Index	96.26	-0.21%
US Dollar/ Brazil Real	5.3674	-0.68%
Dầu WTI (USD/thùng)	40.29	+0.47%
Dầu Brent (USD/thùng)	42.90	+0.42%

BẢNG GIÁ**TIN TỨC****THỜI TIẾT****ĐẬU TƯƠNG****NGÔ & LÚA MỠ**

ĐIỂM TIN THỊ TRƯỜNG 24 GIỜ QUA

- Hải quan Brazil báo cáo xuất khẩu đậu tương của nước này trong 2 tuần đầu của tháng 7 đạt 3.92 triệu tấn, giảm mạnh so với mức 6.32 triệu tấn đã xuất khẩu trong 2 tuần đầu tháng 6.
- Hải quan Trung Quốc báo cáo nhập khẩu đậu tương của nước này trong tháng 6 đạt kỷ lục 11.17 triệu tấn, tăng 19% so với mức 9.38 triệu tấn đã nhập khẩu trong tháng 5, và gần gấp đôi so với tháng 6 năm 2019.
- Hãng tư vấn APK-Inform vừa nâng dự báo sản lượng ngũ cốc của nước này niên vụ 2020/21 lên mức 71.5 triệu tấn, so với 68.99 triệu tấn trong báo cáo trước do sản lượng lúa mì được kỳ vọng tăng so với dự kiến trước đó.
- Tập đoàn sản xuất thức ăn chăn nuôi của Hàn Quốc (MFG) vừa mua 65,000 tấn ngô có nguồn gốc tùy chọn từ phiên đấu thầu với mức giá \$188.74/tấn CFR.
- Hãng tư vấn SovEcon của Nga vừa đưa ra dự báo mới nhất về sản lượng mùa vụ lúa mì 2020 của nước này về mức 79.7 triệu tấn, giảm so với mức 80.8 triệu tấn trong báo cáo trước do năng suất thấp hơn dự kiến tại khu vực phía nam.
- Theo báo cáo từ ngân hàng trung ương Paraguay, xuất khẩu đậu tương trong 6 tháng đầu năm đạt 3.96 triệu tấn, tăng 8.5% so với cùng kỳ năm ngoái. Trong đó, xuất khẩu sang Argentina đạt 3.1 triệu tấn và Brazil đạt 379,100 tấn.

BÁO CÁO ĐÁNG CHÚ Ý

- ❖ Báo cáo Bán hàng hàng ngày – Daily Export Sale:
 - Đã bán 1,762,000 tấn ngô niên vụ 2020/21 cho Trung Quốc.
 - Đã bán 129,000 tấn đậu tương niên vụ 2020/21 cho Trung Quốc.
- ❖ USDA chi nhánh Ba Lan dự báo sản lượng lúa mì của nước này trong niên vụ 2020/21 sẽ đạt 11.7 triệu tấn, tăng 6.2% so với mức 11.01 dự kiến của niên vụ 2019/20. Mặc dù diện tích không thay đổi, nhưng sản lượng dự báo tăng do thời tiết thuận lợi là nguyên nhân chủ yếu dẫn đến mức tăng trên.
- ❖ USDA chi nhánh Brazil dự báo sản lượng đậu tương của nước này trong niên vụ 2020/21 sẽ đạt 130.0 triệu tấn, tăng 5.7% so với sản lượng dự kiến của niên vụ 2019/20 nhưng thấp hơn 1.0 triệu tấn so với báo cáo chính thức của USDA.

BẢNG GIÁ
TIN TỨC
THỜI TIẾT
ĐẬU TƯƠNG
NGÔ & LÚA MỠ

THỜI TIẾT CÁC VÙNG SẢN XUẤT LỚN

❖ Mỹ:

- Tại Trung Tây, có mưa ở toàn bộ khu vực trung tâm trong hôm nay với lượng trung bình, kèm theo cảnh báo lốc xoáy tại bang Illinois. Từ mai đến hết tuần, thời tiết có mưa không đáng kể.
- Vùng đồng bằng phía nam tiếp tục khô hạn trong nhiều ngày tới với nhiệt độ dao động trong khoảng 32 – 40 độ C

❖ Brazil:

- Tại miền trung, Mato Grosso và Goias hoàn toàn khô ráo, giúp đẩy nhanh tiến độ thu hoạch ngô vụ 2.
- Tại miền nam, Parana và Rio Grande do Sul sẽ có mưa to trong ngày mai.

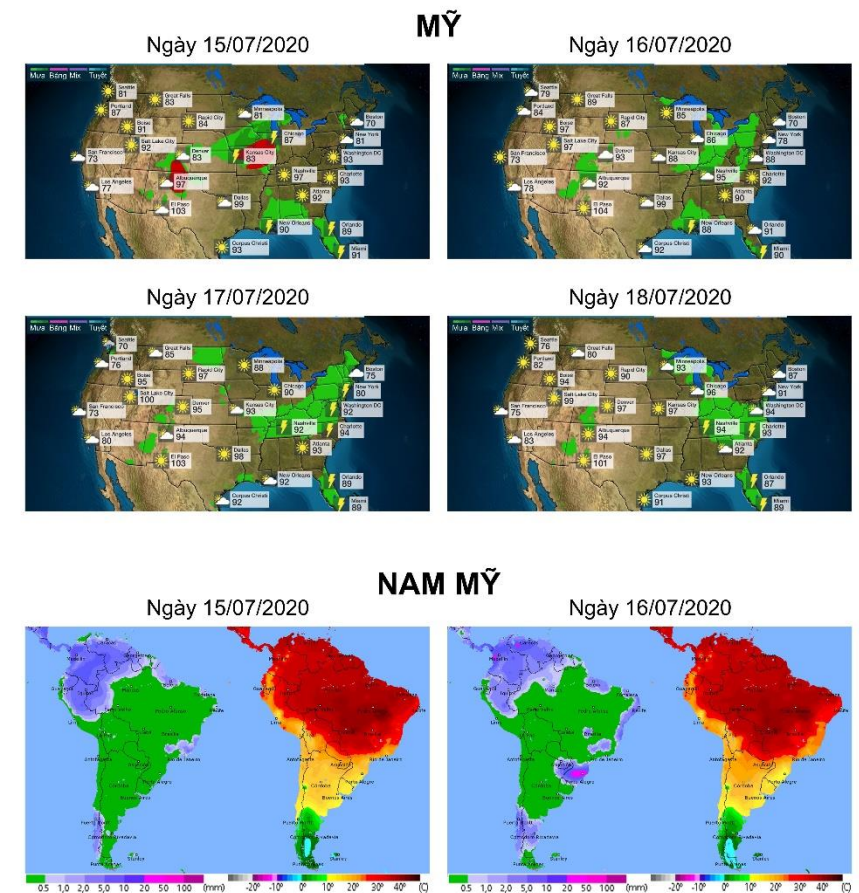
❖ Argentina:

- Argentina thời tiết không có mưa tại các vùng gieo trồng chính đến hết tuần.

❖ Các vùng gieo trồng lớn khác:

- Pháp và Đức có mưa trên khắp cả nước với lượng nhỏ – trung bình.

BẢN ĐỒ THỜI TIẾT MÙA VỤ



BẢNG GIÁ
TIN TỨC
THỜI TIẾT
ĐẬU TƯƠNG
NGÔ & LÚA MỠ

ĐẬU TƯƠNG

▪ Đậu tương tháng 8 tăng nhẹ 0.46% lên 878.00 cents/giạ chủ yếu do tác động từ mức giảm 3% về chất lượng trong báo cáo Tiến độ mùa vụ hàng tuần của Bộ nông nghiệp Hoa Kỳ - USDA, cùng với đơn hàng 129,000 tấn bán cho Trung Quốc. Tuy nhiên mức tăng bị cản lại cuối phiên do thời tiết tích cực trong thời gian tới tại các khu vực gieo trồng.

➤ Kháng cự: 880 ; 900

➤ Hỗ trợ: 860 ; 840

KHÔ ĐẬU TƯƠNG & DẦU ĐẬU TƯƠNG

▪ Khô đậu tương tháng 8 tăng nhẹ 0.21% lên 285.2 USD/tấn cùng với đà tăng của giá đậu tương.

➤ Kháng cự: 300 ; 320

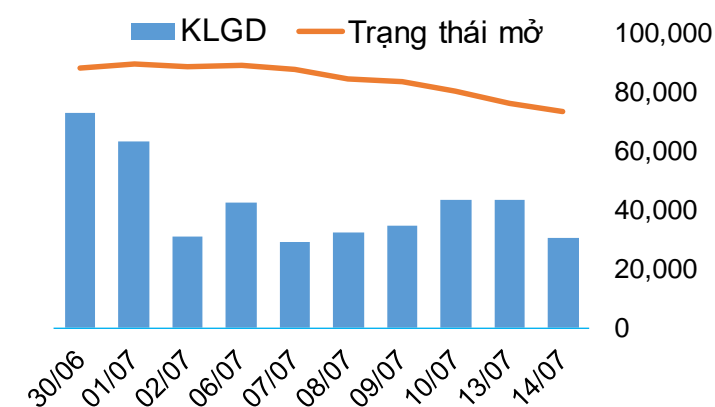
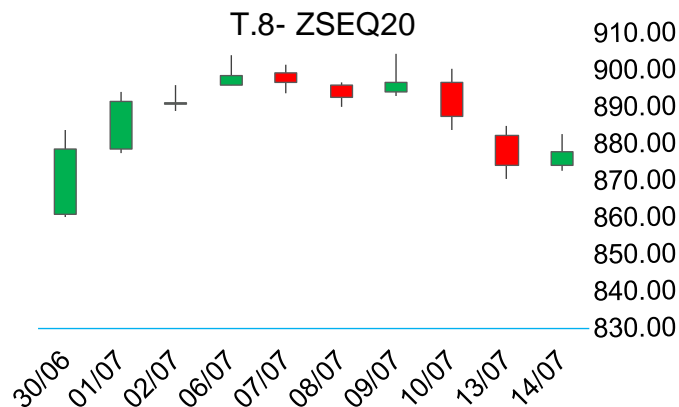
➤ Hỗ trợ: 280 ; 260

▪ Dầu đậu tương tháng 8 tăng 1.35% lên 28.46 cents/pound, ảnh hưởng từ mức tăng rất mạnh của giá dầu cọ.

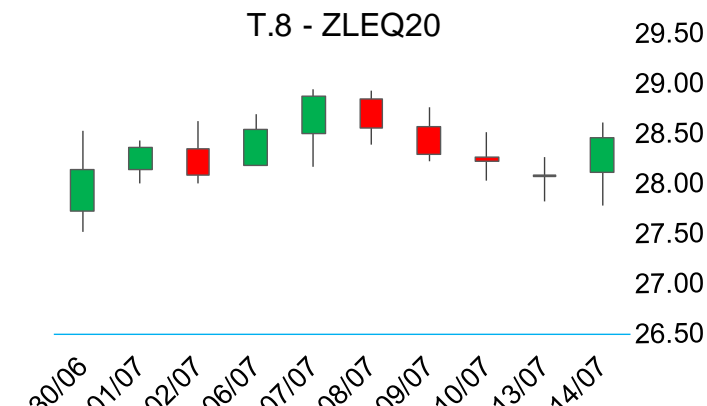
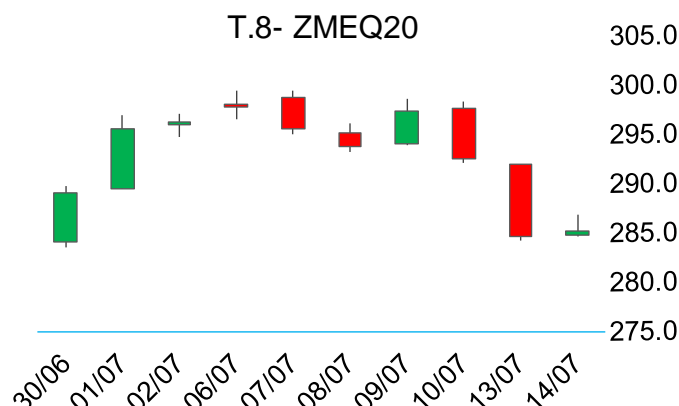
➤ Kháng cự: 30 ; 32

➤ Hỗ trợ: 28 ; 26

BIỂU ĐỒ GIÁ



BIỂU ĐỒ GIÁ



BẢNG GIÁ
TIN TỨC
THỜI TIẾT
ĐẬU TƯƠNG
NGÔ & LÚA MỖ

NGÔ

▪ Ngô tháng 9 giảm 0.84% xuống 326.00 cents/giạ với diễn biến rất bất ngờ vào cuối phiên, bất chấp thông tin về đơn hàng 1.76 triệu tấn ngô Mỹ, lớn nhất từ trước đến nay cho Trung Quốc, cộng với việc chất lượng ngô giảm 2% trong báo cáo Tiến độ mùa vụ của USDA.

➤ Kháng cự: 340 ; 350

➤ Hỗ trợ: 320 ; 300

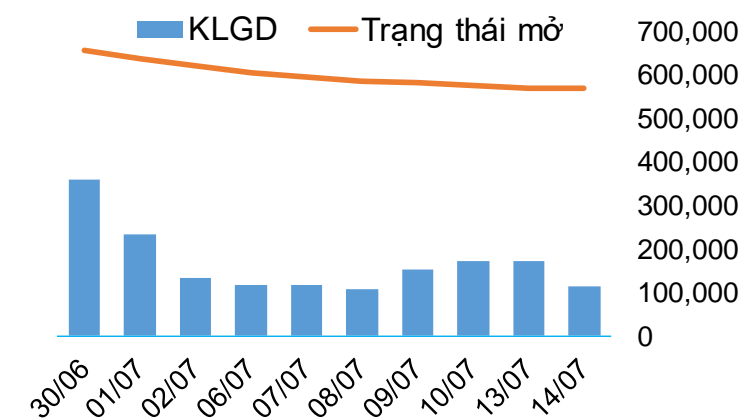
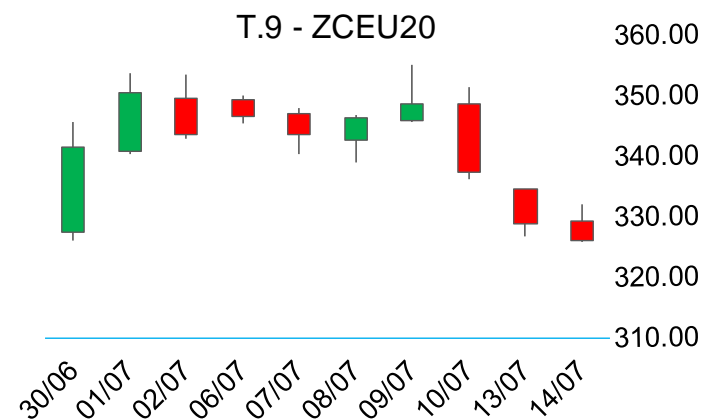
LÚA MỖ

▪ Lúa mỳ tháng 9 tăng nhẹ 0.38% lên 526.75 cents/giạ, tác động bởi mức giảm 2% về chất lượng lúa mỳ vụ xuân trong báo cáo Tiến độ mùa vụ của USDA, cùng với thông tin sản lượng lúa mỳ Nga bị giảm dự báo từ 80.8 xuống 79.7 triệu tấn trong năm nay do năng suất giảm tại các khu vực phía nam nước này.

➤ Kháng cự: 500 ; 515

➤ Hỗ trợ: 480 ; 465

BIỂU ĐỒ GIÁ



BIỂU ĐỒ GIÁ

