

**BẢNG GIÁ**
**TIN TỨC**
**THỜI TIẾT**
**ĐẬU TƯƠNG**
**NGÔ & LÚA MỖ**
**BẢNG GIÁ THỊ TRƯỜNG NGÀY 19/08/2020**

	Mã HĐ	Cao	Thấp	Đóng cửa	Δ	Δ%	KLGD
Đậu tương	ZSEX20	919.50	910.00	<b>914.00</b>	+0.25	+0.03%	144,989
	ZSEF21	925.75	916.50	<b>920.00</b>	+0.25	+0.03%	20,304
Khô đậu tương	ZMEZ20	304.7	300.9	<b>302.5</b>	-0.5	-0.17%	47,869
	ZMEF21	305.7	301.9	<b>303.8</b>	-0.1	-0.03%	6,313
Dầu đậu tương	ZLEZ20	32.20	31.79	<b>31.97</b>	+0.07	+0.22%	47,063
	ZLEF21	32.37	32.00	<b>32.14</b>	+0.08	+0.25%	7,341
Ngô	ZCEZ20	342.25	338.00	<b>339.75</b>	-2.00	-0.59%	205,186
	ZCEH21	354.75	350.75	<b>352.75</b>	-1.50	-0.42%	45,049
Lúa mỳ	ZWAU20	514.25	506.25	<b>512.00</b>	+4.50	+0.89%	50,255
	ZWAZ20	524.00	515.75	<b>522.00</b>	+4.50	+0.87%	72,304

**THỊ TRƯỜNG TÀI CHÍNH NGÀY 19/08/2020**

	Đóng cửa	Δ%
<b>Dow Jones</b>	<b>27,692.88</b>	<b>-0.31%</b>
<b>S&amp;P500</b>	<b>3,374.85</b>	<b>-0.44%</b>
<b>Nasdaq</b>	<b>11,146.46</b>	<b>-0.57%</b>
<b>FTSE100</b>	<b>6,111.98</b>	<b>+0.58%</b>
<b>Shanghai Composite</b>	<b>3,408.13</b>	<b>-1.24%</b>
<b>Gold Spot</b>	<b>1,930</b>	<b>-3.57%</b>
<b>Dollar Index</b>	<b>92.99</b>	<b>+0.78%</b>
<b>US Dollar/ Brazil Real</b>	<b>5.5575</b>	<b>+1.66%</b>
<b>Dầu WTI (USD/thùng)</b>	<b>42.93</b>	<b>+0.09%</b>
<b>Dầu Brent (USD/thùng)</b>	<b>45.21</b>	<b>-0.55%</b>

**BẢNG GIÁ****TIN TỨC****THỜI TIẾT****ĐẬU TƯƠNG****NGÔ & LÚA MỠ**

## ĐIỂM TIN THỊ TRƯỜNG 24 GIỜ QUA

- Bộ kinh tế Ukraina cho biết, từ đầu niên vụ 20/21 tới nay, Ukraina đã xuất khẩu 5.1 triệu tấn ngũ cốc, giảm 19.8% so với 6.36 triệu tấn cùng kỳ năm ngoái, chủ yếu do xuất khẩu ngô giảm.
- Bộ Nông nghiệp Ukraina vừa giảm dự báo sản lượng ngô năm nay xuống mức 35 triệu tấn, do thời tiết khắc nghiệt trong 2 tuần qua tại đây. Hầu hết các khu vực gieo trồng đều phải chống chọi với nhiệt độ cao và thiếu mưa trong nhiều ngày qua.
- Văn phòng chuyên trách về ngũ cốc của chính phủ Algeria, OAIC vừa mua 560,000 tấn lúa mỳ xay xát thông qua phiên đấu giá vừa kết thúc hôm nay, với mức giá dao động từ \$232 – \$233/tấn CFR cho lúa mỳ 11% protein có nguồn gốc từ Ba Lan và khu vực Baltics.
- Theo báo cáo của Bộ nông nghiệp Nga, lũy kế xuất khẩu đậu tương tại Nga từ đầu niên vụ đến nay (tính từ 01/09/2019) đạt 1.2 triệu tấn, tăng 51% so với mức 776,000 tấn của cùng kỳ 2019, do nhu cầu tăng mạnh từ Belarus, Thổ Nhĩ Kỳ và Trung Quốc.
- Bộ nông nghiệp Nga báo cáo thu hoạch lúa mỳ của nước này tính đến hết ngày 18/08 hiện đã đạt 63.6 triệu tấn với, với 17.5 triệu héc-ta được thu hoạch xong, tương đương 59.5% diện tích dự kiến.

## BÁO CÁO ĐÁNG CHÚ Ý

- ❖ Báo cáo Bán hàng hàng ngày – Daily Export Sales:
  - Đã bán 192,000 tấn đậu tương niên vụ 2020/2021 cho Trung Quốc.
- ❖ Báo cáo Cơ quan thông tin năng lượng Mỹ – EIA:
  - Sản lượng ethanol của Mỹ đạt mức 926,000 thùng mỗi ngày trong tuần trước, tăng nhẹ so với mức 918,000 thùng (barrel) trong báo cáo trước đó.
  - Tồn kho ethanol tại Mỹ báo cáo đạt 20.3 triệu thùng, tăng 0.6 triệu thùng so với tuần trước và thấp hơn mức 23.9 triệu thùng cùng kỳ năm ngoái.
- ❖ Hải quan Việt Nam báo cáo nhập khẩu lúa mỳ về nước ta trong hai tuần đầu tháng 8 đạt 44,682 tấn, giảm 8% so với mức 48,595 tấn đã nhập khẩu trong hai tuần đầu tháng 7, nhưng tăng mạnh 60.4% so với mức 27,849 tấn cùng kỳ năm 2019.

**BẢNG GIÁ**
**TIN TỨC**
**THỜI TIẾT**
**ĐẬU TƯƠNG**
**NGÔ & LÚA MỸ**

## THỜI TIẾT CÁC VÙNG SẢN XUẤT LỚN

### ❖ Mỹ:

- Tại Trung Tây, thời tiết không có mưa cho đến đầu tuần tới, tuy nhiên lượng mưa trong giai đoạn 6 – 10 ngày tới đang được dự báo sẽ nhiều hơn mức trung bình.
- Vùng đồng bằng phía nam hoàn toàn khô ráo trong vài ngày tới.

### ❖ Brazil:

- Tại miền trung, thời tiết dự kiến không có mưa đến hết tháng, gây ra nhiều lo ngại cho việc gieo trồng mùa vụ mới đang chuẩn bị diễn ra.
- Tại miền nam, chỉ còn mưa hết hôm nay và ngày mai, từ mai thời tiết sẽ khô ráo trở lại trên toàn bộ khu vực.

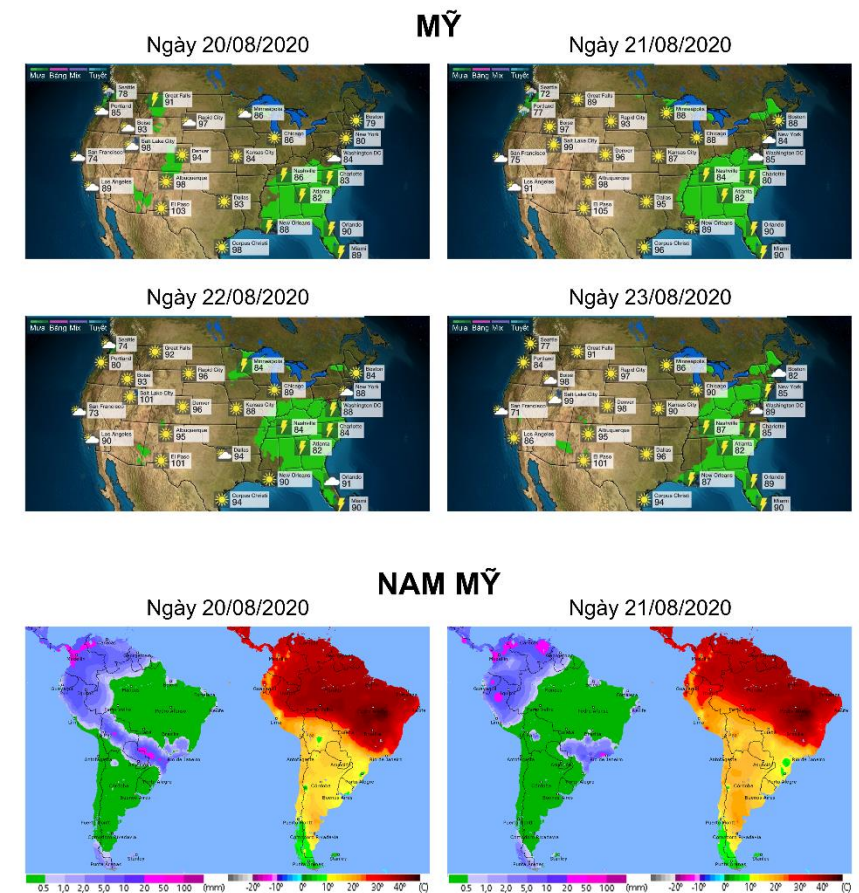
### ❖ Argentina:

- Thời tiết tiếp tục khô ráo tại các khu vực gieo trồng cho đến giữa tuần tới.

### ❖ Các vùng gieo trồng lớn khác:

- Tại châu Âu, Pháp chỉ còn mưa không đáng kể ở phía bắc. Đức còn mưa nhỏ ở dọc biên giới phía tây.

## BẢN ĐỒ THỜI TIẾT MÙA VỤ



**BẢNG GIÁ**
**TIN TỨC**
**THỜI TIẾT**
**ĐẬU TƯƠNG**
**NGÔ & LÚA MỸ**

## ĐẬU TƯƠNG

▪ Giá Đậu tương tháng 11 đóng cửa tăng chỉ 0.25 cents lên 914.00 cents/giạ. Tác động từ đơn hàng 192,000 tấn đậu tương của Mỹ cho Trung Quốc trong báo cáo Daily Export Sales bị giảm bởi lo ngại về căng thẳng Mỹ - Trung gia tăng sau khi tổng thống Donald Trump hoãn vô thời hạn đàm phán thương mại với Trung Quốc.

➤ Kháng cự: 900 ; 920

➤ Hỗ trợ: 875 ; 860

## KHÔ ĐẬU TƯƠNG & DẦU ĐẬU TƯƠNG

▪ Giá Khô đậu tương tháng 12 đóng cửa giảm xuống 302.5 USD/tấn do diễn biến trái chiều với giá dầu đậu.

➤ Kháng cự: 292 ; 300

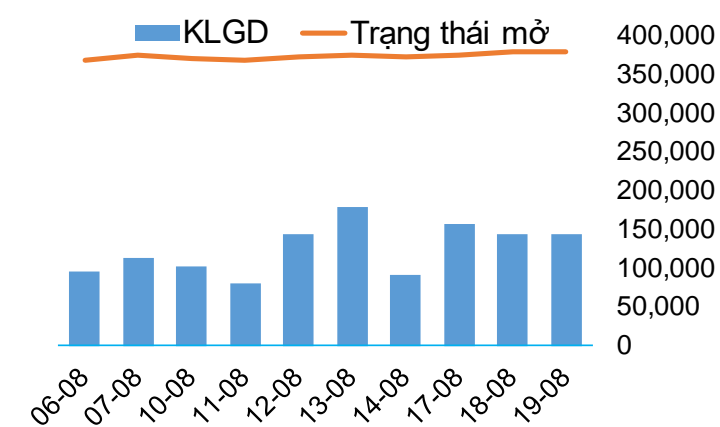
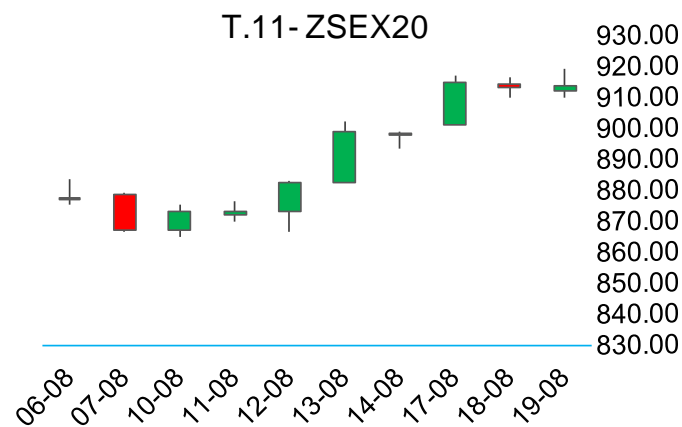
➤ Hỗ trợ: 284 ; 280

▪ Giá Dầu đậu tương tháng 12 đóng cửa tăng lên 31.97 cents/pound sau thông tin chính phủ Indonesia có kế hoạch tăng thuế xuất khẩu dầu cọ thô.

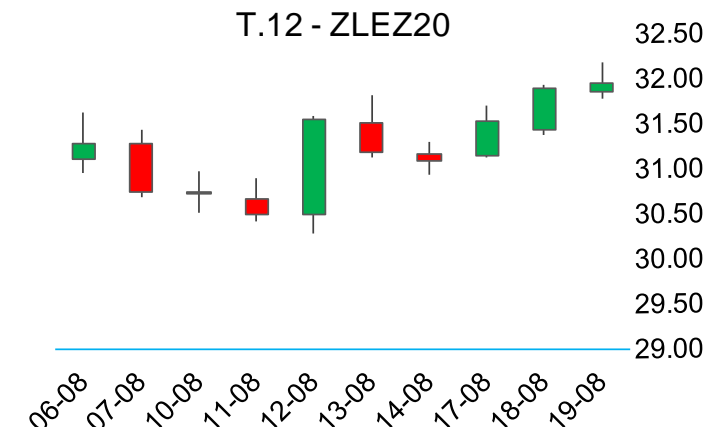
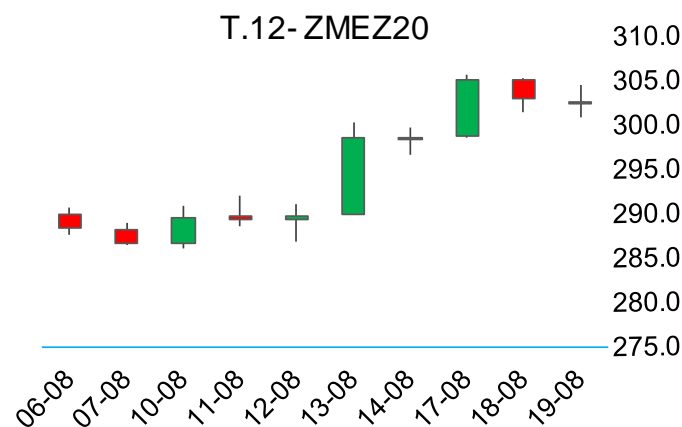
➤ Kháng cự: 29.5 ; 30.5

➤ Hỗ trợ: 28.5 ; 27.0

## BIỂU ĐỒ GIÁ



## BIỂU ĐỒ GIÁ



**BẢNG GIÁ**
**TIN TỨC**
**THỜI TIẾT**
**ĐẬU TƯƠNG**
**NGÔ & LÚA MỠ**

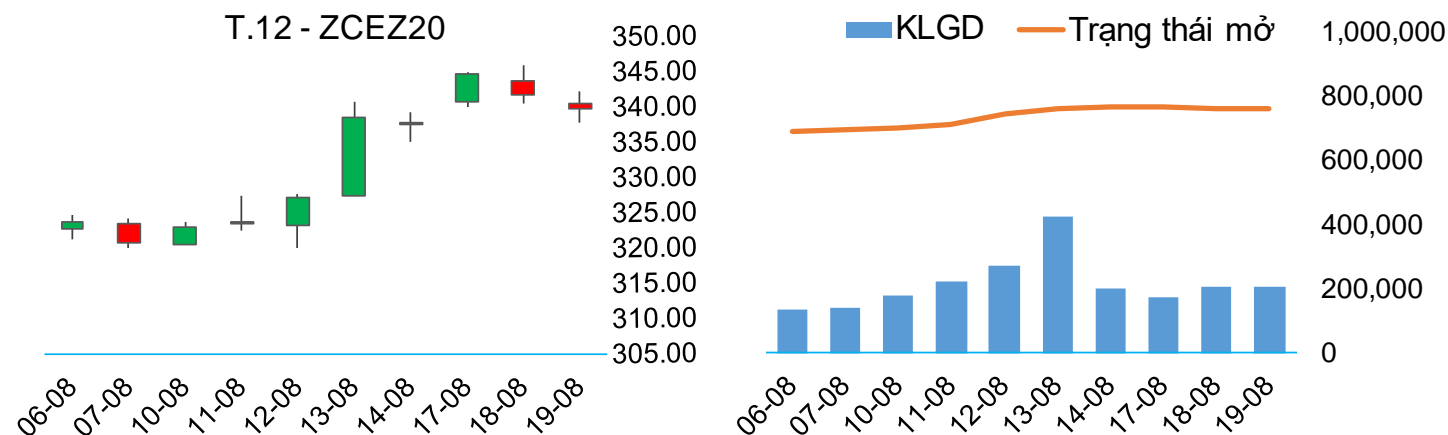
## NGÔ

▪ Giá Ngô tháng 12 đóng cửa giảm 0.59% xuống 339.75 cents/giạ do ảnh hưởng từ số liệu nhập khẩu ngô tại Việt Nam nửa đầu tháng 8 giảm 14.5% so với tháng 7, cùng với xuất khẩu gia tăng tại Nam Mỹ.

➤ Kháng cự: 335 ; 352

➤ Hỗ trợ: 325 ; 315

## BIỂU ĐỒ GIÁ



## LÚA MỠ

▪ Giá Lúa mỳ tháng 9 đóng cửa tăng 0.89% lên 512.00 cents/giạ nhờ thông tin Algeria mua 560,000 tấn và Thái Lan mua 69,000 lúa mỳ thông qua phiên đấu giá kết thúc hôm qua.

➤ Kháng cự: 570 ; 590

➤ Hỗ trợ: 530 ; 520

## BIỂU ĐỒ GIÁ

